

Új erdőgazdálkodási módszerek a Szombathelyi Erdészeti Zrt. területén

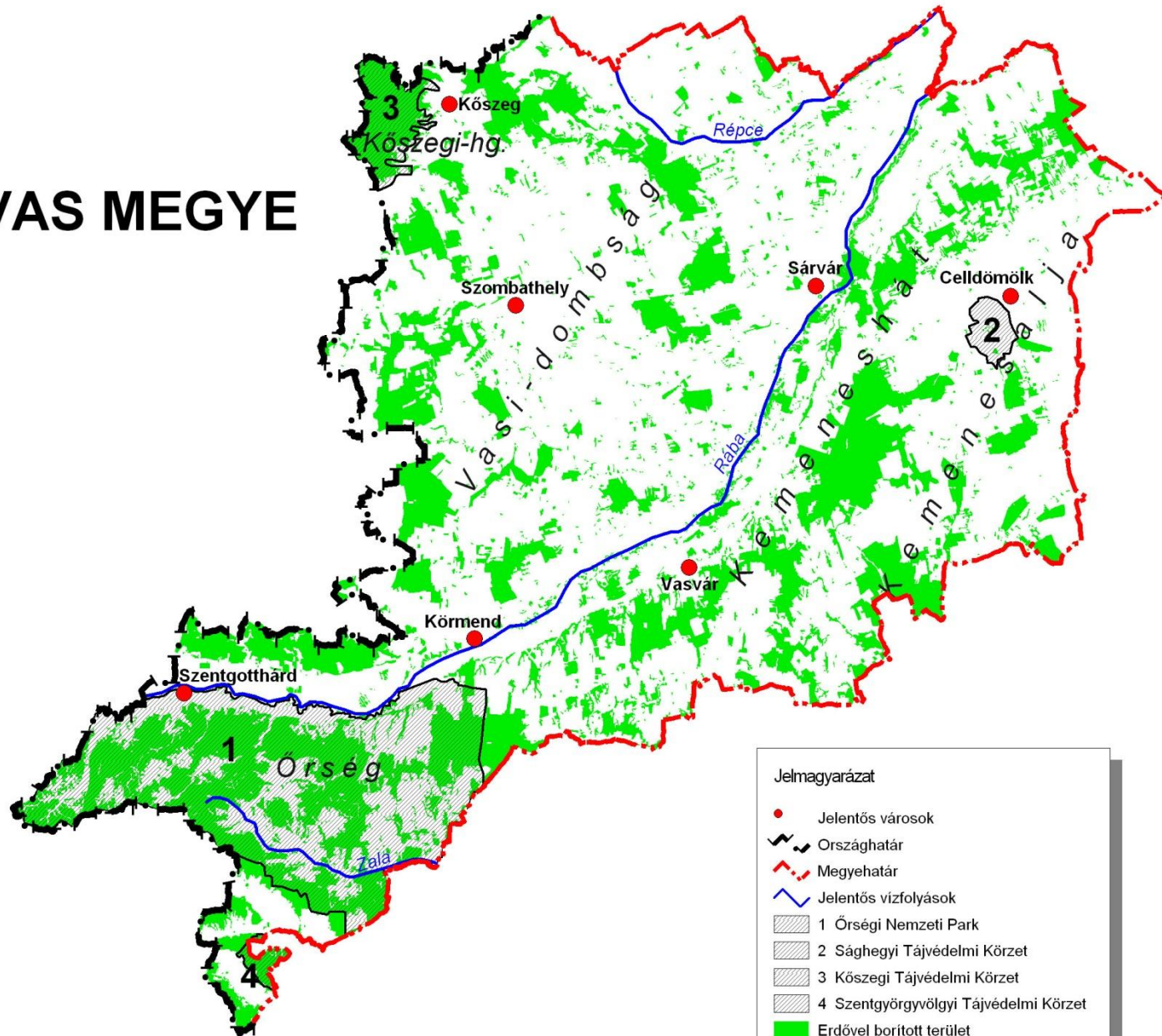
A Pro Silvától az átalakító üzemmódig

Kőszeg, 2010. december 2.



Bakó Csaba
erdőgazdálkodási igazgató

VAS MEGYE



Vas megye területe: 333.620 ha

Vas megye erdősültsége: 29,1 %

	Vas megye	Erdészeti Zrt. kezelésében
Erdő terület	92 179	45 437
Egyéb terület	5 009	1 856
Erdőgazdálkodási célú összesen	97 188	47 293

A Társaság természetvédelemmel érintett területei

	Összesen (ha)	Megoszlás (%)
Nemzeti Park	11 016	23%
Tájvédelmi körzet	3 073	7%
Önkormányzati természetvédelmi terület	132	
Egyéb védett terület	490	1%
Védett terület összesen	14 711	31%
Nem védett terület	32 582	69%
Összes gazdálkodási terület	47 293	100%
Védett területen kijelölt NATURA 2000	14 071	30%
Nem védett területen kijelölt NATURA 2000	4 104	9%
Összes kijelölt NATURA 2000	18 175	38%
Összes, korlátozással érintett terület	18 815	40%

Természeti adottságok

A társaság által kezelt erdők a következő erdőgazdasági tájban helyezkednek el:

- ❖ Őrség
- ❖ Vas-Zalai hegyhát
- ❖ Kemenesalja
- ❖ Vas megyei dombvidék
- ❖ Írottkőalja

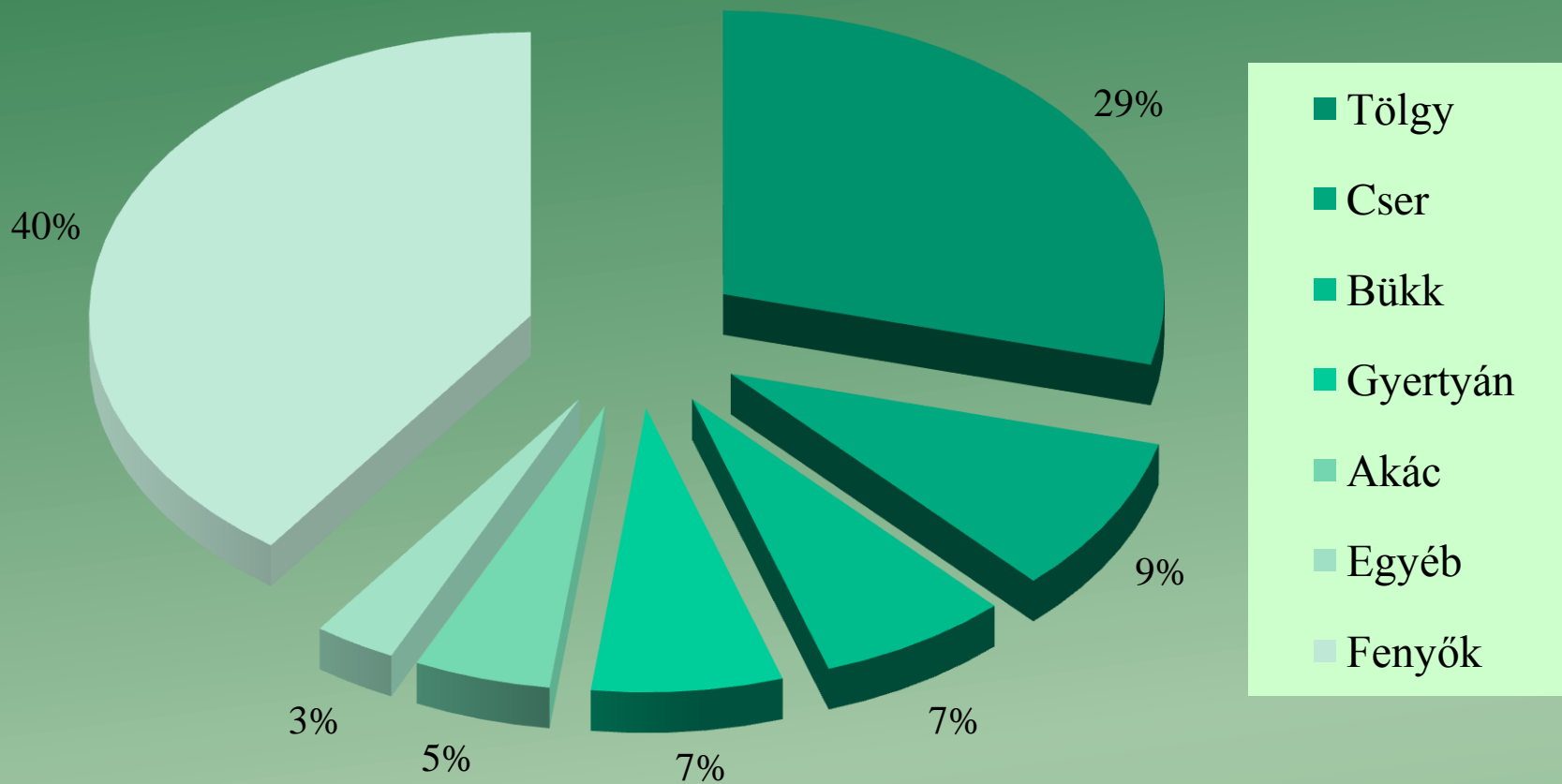
Klimatikus viszonyok:

- | | |
|-------------------------------|--------|
| ❖ gyertyános-tölgyes | 85,4 % |
| ❖ bükkös | 7,5 % |
| ❖ cseres-kocsánytalan tölgyes | 7,1 % |

Fafajok térfoglalása a korosztálytáblázat alapján

Fafaj	Elegyarány	Élőfakészlet	Folyónövedék	
	%	mill. m³	em³/év	m³/ha/év
Tölgy	28,9	2,97	100,8	8,1
Cser	9,2	1,14	23,3	5,9
Bükk	6,5	1,02	22,5	8,0
Gyertyán	7,3	0,53	11,9	3,8
Akác	5,3	0,38	19,7	8,6
Egyéb kemény lomb	1,6	0,17	7,1	10,2
Nemes nyár	0,1	0,01	0,4	6,7
Egyéb lágy lomb	1,3	0,11	3,4	6,3
Fenyő	39,8	5,24	134,9	7,8
Összesen	100,0	11,57	324,0	-
Átlag	-	-	-	7,4

Fontosabb fafajok terület aránya







Főbb tevékenységek naturális mutatói (2009. év)

Erdőfelújítás

Első kivitel	Pótlás	Befejezett erdősítés	Felújítás alatt álló terület	Szankciós terület
ha				
393	77	521	3309	0

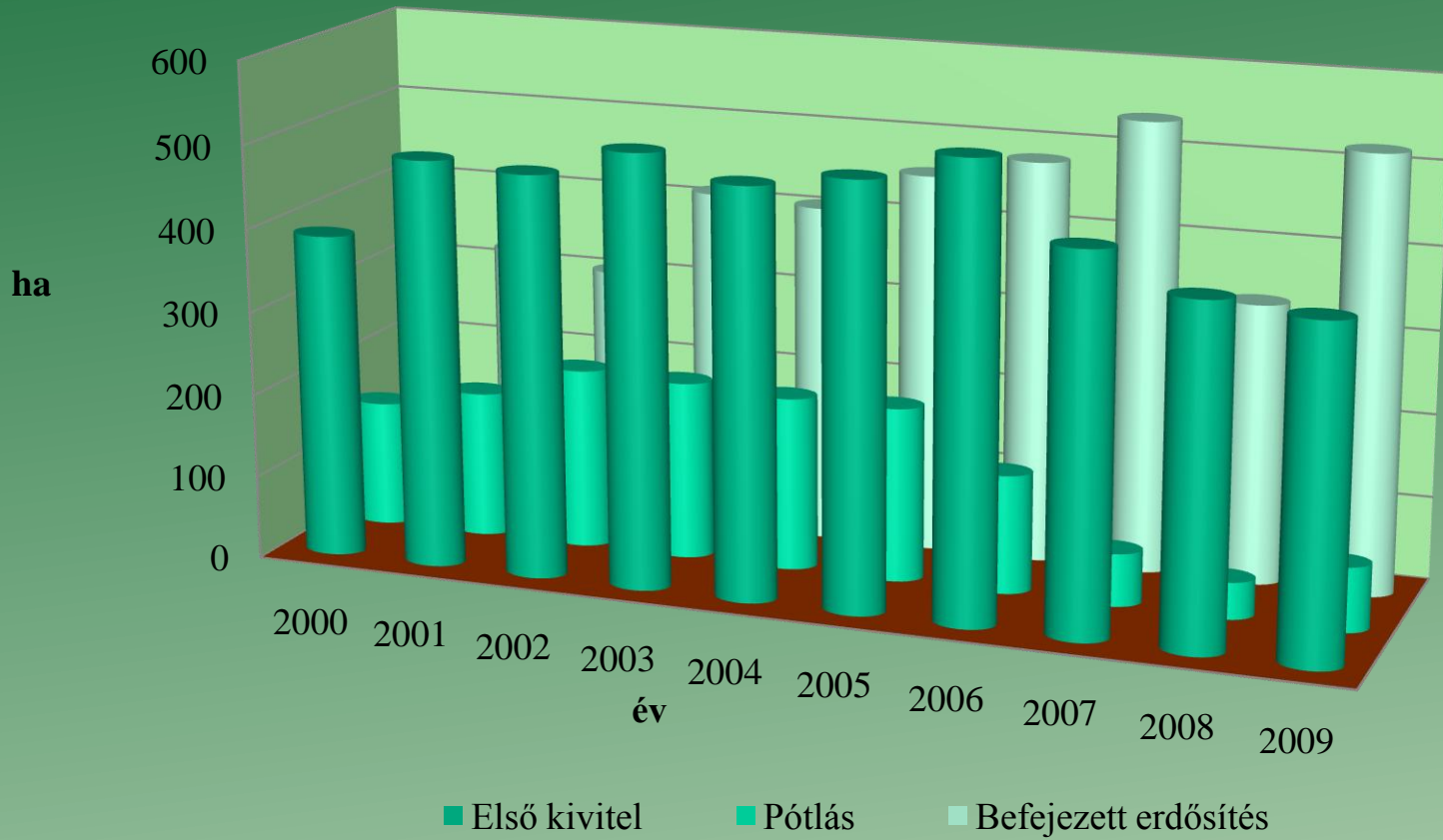
Fakitermelés

Nettó fakitermelés	Vastagfa termelés	Ebből rönk és fűrészipari alapanyag	Véghasználat	Gyérítés (+ Egészségügyi)	Tisztítás
em ³			ha		
289,8	266,3	80,2	453,9	2398,1	615,2

Vadgazdálkodás

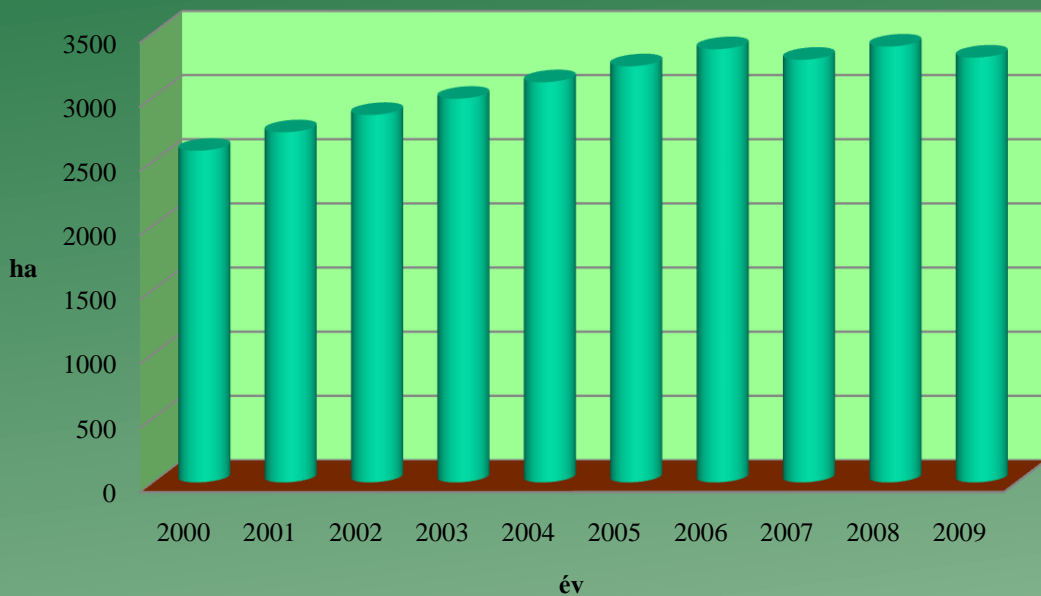
Üzemi területek nagysága	Lelövések alakulása					Mindösszesen
	Gímszarvas	Dámszarvas	Muflon	Őz	Vaddisznó	
ha	db					
41 280	698	105	21	777	1846	3447

Az erdőművelés terület adatainak alakulása

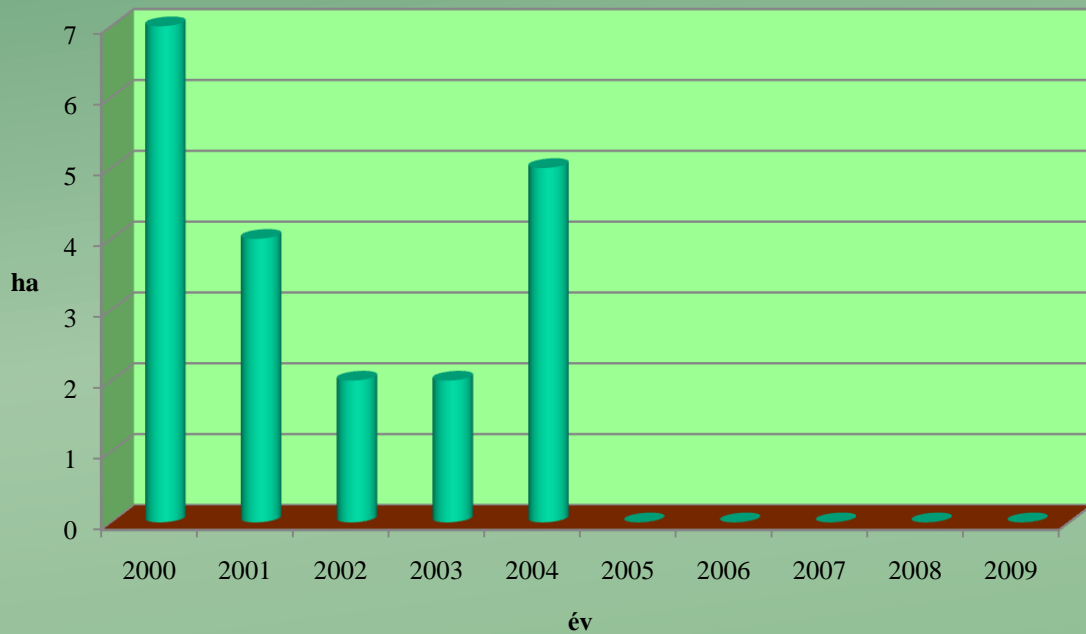


	2000	2001	2002	2003	2004	2005	2006	2007	2008	2009
Belépő kötelezettség	433	471	484	565	530	580	571	443	463	481
Első kivitel	389	489	482	517	489	506	540	449	404	393
Pótlás	151	176	217	214	208	209	142	63	44	77
Befejezett erdősisítés	313	323	306	414	407	456	482	539	335	521
Hátralék	7	4	2	2	5	0	0	0	0	0
Kötelezettség alávont	2583	2727	2862	2988	3117	3241	3374	3292	3395	3309

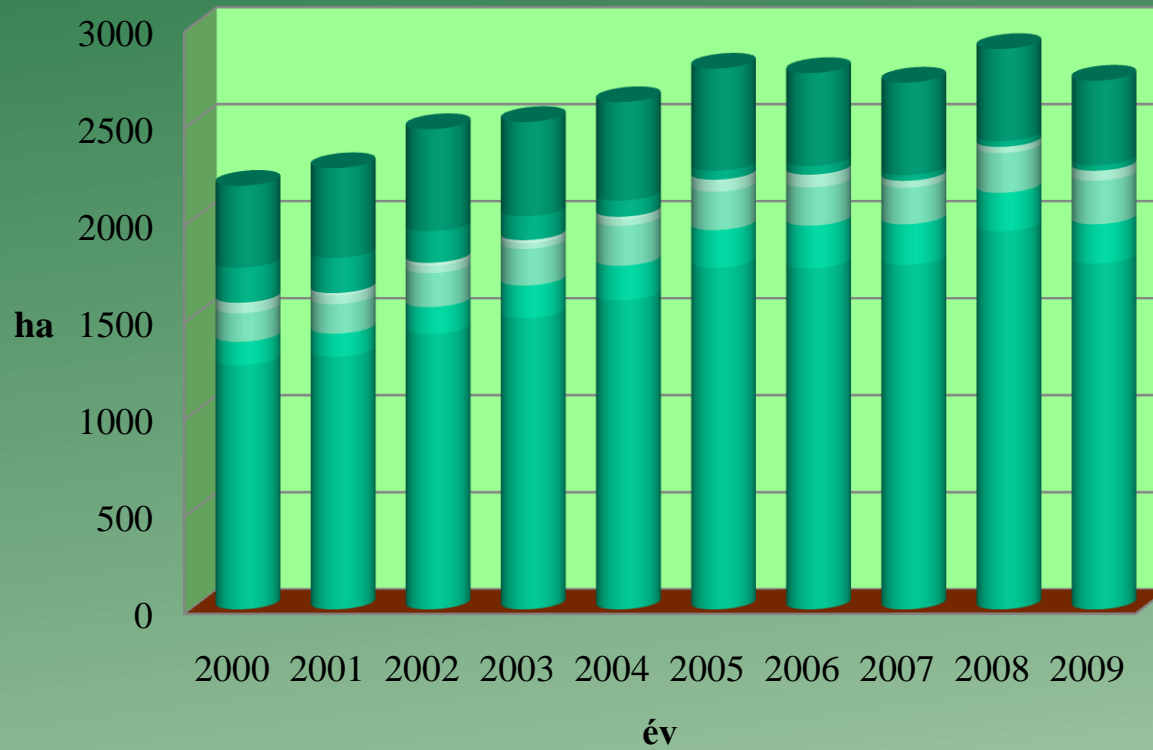
Kötelezettség alávont területek alakulása



Erdősítési hátralék alakulása



Sikeresen erdősült felújítások fafaj megoszlása



- Erdeifenyő
- Lucfenyő, egyéb fenyő
- Egyéb lágý
- Akác
- Bükk
- Cser, egyéb kemény
- Tölgy

Fafaj	2000	2001	2002	2003	2004	2005	2006	2007	2008	2009
Tölgy	1258	1302	1419	1501	1592	1760	1757	1775	1948	1782
Cser, egyéb kemény	121	119	139	168	179	195	221	210	199	203
Bükk	147	152	175	189	206	197	197	188	205	224
Akác	50	46	39	30	36	58	62	36	32	52
Egyéb lágý	4	11	14	15	10	4	3	0	0	-
Erdeifenyő	422	463	526	486	507	527	479	477	475	436
Lucfenyő, egyéb fenyő	181	181	163	123	84	46	45	29	29	28

A változtatás igényét előmozdító tényezők (2004)

- ❖ erdőgazdálkodás – természetvédelem kapcsolata
- ❖ társadalmi elvárások
- ❖ természetes erdőfelújítások aránya
- ❖ az erdőfelújítások költségnövekedése
- ❖ ökonómiai kérdések, stb.

Merre induljunk ?

- ❖ tanulmányutak
- ❖ tapasztalatcsere

Tanulmányutak:

❖ Pilis Parkerdő Zrt.

- felújító vágások tájba illesztésének lehetőségei tölgyesekben
- a szálalás üzemszerű bevezetése bükkösökben
- a Pro Silva elveken alapuló vegyeskorú erdők kialakításának gyakorlati tapasztalatai
- Pro Silva bemutató terület megtekintése



Tanulmányutak :

- ❖ Esterházy hitbizomány Lékai erdészete
 - a folyamatos erdőborításra alapozott gazdálkodás B és KTT állományokban (bükk „örök erdők”)
 - lucfenyőállomány célátmérőre alapozott száralása
 - erdeifenyves bükkössé történő átalakítása

20 év alatt sikerült az ötezer hektáros erdészetből ezer hektárt átalakítani !



Tanulmányutak :

- ❖ természetközeli erdőgazdálkodás a Masaryk Tanulmányi Erdőgazdaságnál (Csehország - Křitny)
 - szálalás lombelegyes fenyőerdőkben
 - elegyarány: LF 40%, JF 30%, B 30%
 - A szálalás 60 éve folyik
 - „Minden erdész rendelkezzen egy kis szálaló erdővel, a természethez való visszataláláshoz.”



További tájékoztató lépések:

- ❖ Az őrségi paraszti száraló erdők megtekintése
- ❖ Pro Silva tapasztalatcsere a Farkaserdőn



A későbbi években:

- ❖ Tapasztalatcsere – a Pro Silva vezetőinek bevonásával (2006-2007)
- ❖ Erdész (jelölő) versenyek (2006-2010), téma: folyamatos erdő-borítás, átalakítás, stb.

Pro Silva kísérleti várományos területek kijelölésének folyamata és egyéb intézkedések

2004. évtől

- ❖ Javaslatoz bekerése. Cél: minden erdeszetnel legyen több erdorészlet, lomb-elegyes vegyeskorú állományban
- ❖ A javasolt erdorészletek bejárása a PS Hungaria akkori elnökével Varga Bélával, az erdeszeti és természetvédelmi hatóság bevonásával
- ❖ A véghasználatok termelésével és végrehajtásával kapcsolatban utasítás készült:
 - véghasználatok alakja, azok vezetése, hagyásfák (csoportok) meghagyása, stb.
 - holtfa meghagyása területen
- ❖ Pro Silva várományos területek előkészítésével kapcsolatban ügyirat került kiadásra
 - A Pro Silva füzetek, poszterek kiküldése az erdeszetekhez
 - A „Természet- Erdő- Gazdálkodás” c. könyv eljuttatása valamennyi erdeszethez

Bejgyertyános 15 A



Hosszúpereszteg 26 A



Kőszeg 43 B

Kőszeg 43B



1.kép Az erdőrésztlet 1-es bolygatásából fényképezve ÉNY-i irányba

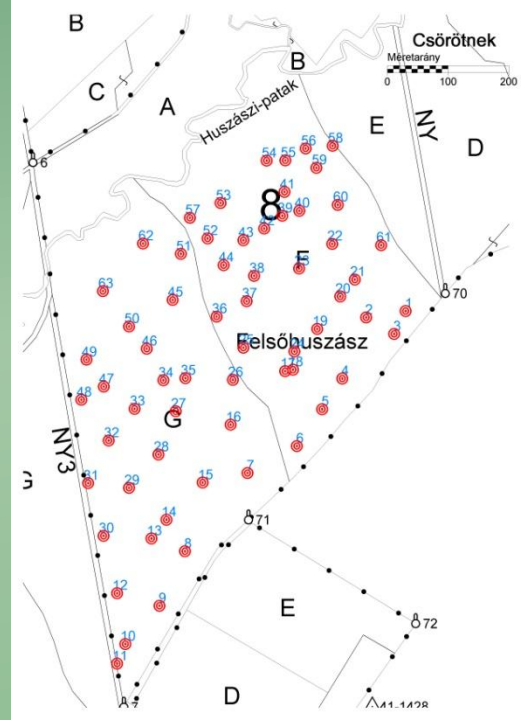


2.kép Az erdőrésztlet 4-es bolygatásában lévő JF újulat



3. kép Az erdőrésztlet 10-es bolygatásából fényképezve DNY-i irányba

Csörötnek 8 F, G



Egyebek:

- ❖ a társaság – mint pártoló tag – felvételt nyert a Pro Silva Hungaria Egyesületbe
- ❖ 21 fő felvételét kérte, mint támogató tag az egyesületbe, amelyek közül később 2 fő rendes tag lett

Pro Silva várományos kísérleti területek 2005.

Igazgatóság	Községhatár	Erdőrészlet	Terület (ha)	Kor (év)	Áll. típus	Klíma	Hidr. visz.	Gen. tal. tip.	Termőréteg	Fiz.tal.	Faterm.kép	Üzelőírás	Utolsó fahaszn.
SZHE	KG	2 B	17,1	68	B-KTT	B	VFLEN	SBE	MÉ	V	8		2000
SZHE	KG	43 B	14,9	76	B-KTT	B	SZIV	SBE	MÉ	V	11		2001
SZHE	KG	12 F	10,3	45;65	B-KTT	B	VFLEN	SBE	MÉ	V	8		1999
SZTG	CSÖR	8 F	16,3	92	B-KTT	B	VFLEN	ABE	IMÉ	V	10	SZV	1998
SZTG	CSÖR	8 G	17,6	92	B-KTT	B	VFLEN	ABE	IMÉ	V	10	SZV	1998
SZTG	NRÁK	9 A	10,6	30;63	EF-KTT	GYT	VÁLT	PGBE	MÉ	V	10	NFGY	1999
SZTG	NRÁK	9 D	11,1	30;63	EF-KTT	GYT	VÁLT	PGBE	MÉ	V	10	NFGY	1999
SVÁR	BEJC	15 A	6,0	64;144	GY-KTT-B	GYT	VFLEN	ABE	IMÉ	V	12	NFGY	1991
SVÁR	BEJC	16 A	10,5	69;149	GY-KTT-B	GYT	VFLEN	ABE	IMÉ	V	12	NFGY	1990
SVÁR	BEJC	16 B	12,0	69;149	GY-KTT-B	GYT	VFLEN	ABE	IMÉ	V	12	NFGY	1990
SVÁR	BEJC	29 H	8,1	80;150	GY-KTT-B	GYT	VFLEN	ABE	IMÉ	V	14	EÜ, TRV0	1990
SVÁR	BEJC	29 G	1,1	59	GY-KST	GYT	VFLEN	ABE	IMÉ	V	9	NFGY	2001
VVÁR	HPER	26 A	12,9	64	GY-KTT-CS	GYT	VFLEN	ABE	MÉ	V	10		1996
VVÁR	HPER	27 A	10,8	44	KST, MÉ	GYT	VFLEN	RBE	MÉ	HO	8	TRV 2 (MÉ)	1997
VVÁR	VALJ	6 E	7,5	56;46	KST	GYT	VFLEN	PGBE	MÉ	V	9	NFGY	1989

Összesen

166,8



Vadkárelhárító kerítéssel védve

Fakitermelés a Pro Silva kísérleti területeken 2005-2010.

Község- határ	Erdő- részlet	Terület	Lékszám	Lék	Lékki- alakítás 2005.	Állományköz 2006	Állományköz 2007	Állományköz 2008	Állományköz 2009	Állományköz 2010 terv	Összes: 2005-2010	Összes: 2005-2010	Folyó - növedék	Megjegyzés
		ha	db	db/ha	m ³						m ³ /ha	m ³ /ha/10 év		
KG	2 B	17,1	46	2,7	111					998	1109	65	79	folyamatban
KG	12 F	10,3	30	2,9	38		341				379	37	62	
KG	43 B	14,9	36	2,4	100		402	163			665	45	91	
CSÖR	8 F	16,3	33	2,0	326		767				1093	67	62	
CSÖR	8 G	17,6	29	1,6	356					323	679	39	67	folyamatban
NRÁK	9 A	10,6	21	2,0	147		485				632	60	68	
NRÁK	9 D	11,1	23	2,1	155		499				654	59	63	
BEJC	15 A	6,0	11	1,8	125	195	80		202		602	100	94	
BEJC	16 A	10,5	21	2,0	433			179	78		690	66	94	
BEJC	16 B	12,0	29	2,4	445	51	91	79	200		866	72	97	
BEJC	29 H	8,1	12	1,5	53						53	7	73	
BEJC	29 G	1,1	1	0,9							0	0	70	
HPER	26 A	12,9	39	3,0	468		131				599	46	61	
HPER	27 A	10,8	32	3,0	406		125				531	49	85	
VALJ	6 E	7,5	25	3,3	406						406	54	58	

ERTI vizsgálati terület

Az ERTI cönológiai vizsgálatokat végez évente az alábbiak szerint (ld. táblázat):

- ❖ a kialakított lékekhez kapcsolódóan felvételi parcellákat jelölt ki
- ❖ az egyes bolygatások topográfiáját folyamatosan felméri, különös tekintettel a meglévő újulat mennyiségére és megoszlására
- ❖ leírja a mintaterületeket, külön az egyes lékek lágyszárú és nagyomba fajösszetételét, cserjeborítását a tavaszi és a késő nyári aspektusban
- ❖ figyeli a meglévő újulat egészségi állapotában bekövetkezett változásokat

Az első „fecskekék”

Bejagyertyános 16 A



Csörötnek 8 F

Vasalja 6 E



Vasalja 6 E



Csörötnek 8 F



Csörötnek 8 F

A vágásjelölés általános szempontjai a természetes folyamatokra alapozott erdőgazdálkodás szerint

Erdészverseny 2007. október 30. (Őrség-Ivác)

Cél: a vágásos üzemmódban kezelt nagyrészt homogén, egykorú, kevés fafajjal rendelkező állományból, többkorú, elegyes, mozaikos, differenciált állományszerkezetű erdőkép létrehozása. *(a diverzitás megtartása ill. fokozása – a legteljesebb értelemben)*

Kiindulás feltételek: Az állomány kijelölésénél abból indulunk ki, hogy a lécek kialakítása az erdőrészletben már megtörtént, további bővítésükre jelenleg nincs szükség, a jelölésnek a lécek közötti állományrész „megbontására” kell koncentrálnia. A mintaterület nagysága: a számozott fák által elfoglalt terület.

A jelölés fő szempontjai:

- ❖ Átvitt értelemben meg kell jelölni (fel kell ismerni!) azokat a kiemelkedő, hosszútávú gazdasági értéket hordozó egyedeket, amelyek érdekében a vágásjelölési/gyérítési munkákat végezzük. („V”- fák)
(a kiemelkedő ökológiai és/vagy gyarapodó gazdasági értéket képviselő egyedek és csoportok támogatása, előnyös helyzetbe hozása)

A jelölés fő szempontjai (folytatás):

- ❖ Meg kell becsülni („saccolni”) az adott erdőállományra jellemző átmérő-eloszlást vastagsági osztályok szerint (vékony-közepes-vastag), és a jelölés során az ideálisnál népesebb osztály(ok)ba tartozó fák kivételére kell koncentrálni, amellyel segítjük a kívánatos átmérőeloszlás és a differenciált állományszerkezet kialakítását.

(az ökológiai szempontból káros faegyedek, -csoportok kikapcsolása)

(a gazdasági értékében nem gyarapodó és ökológiai értéket sem képviselő egyedek és csoportok arányának csökkentése)

- ❖ A gyérítést inhomogén módon végezzük. Az erdőrészlet egy részét intenzíven, alsó és felső szintű belenyúlással; más részét csak alsó belenyúlással; megint más részét egyáltalán ne gyérítsük.
- ❖ A faállomány-szerkezet változatosságának növeléséhez alkalmazzuk a minőségi csoportos gyérítés elvét is. A belenyúlás ne sematikus legyen. Nem szabad egyenletes hálózatban kijelölni a fákat, hanem egy-egy állományfolton belül a jó adottságú, jó növekedésű faegyedek csoportjaira kell „rádolgozni.”
(az állomány csoportos szerkezetének fokozása)

A jelölés fő szempontjai (folytatás):

- ❖ A holtfát lehetőleg kíméljük, optimális az, ha az állomány élőfakészletének 10-15 %-a holtfaként visszamarad az erdőben. (beleértve a földön korhadó törzseket is)
(a jelentős gazdasági értékkel nem bíró méretes, idős valamint lábon száradt és alászorult fák visszahagyása)
- ❖ Az ökoszisztémába beilleszkedő, ritka elegyfajokat kímélni kell.
(a ritka, valamint az értékes elegyfajok kiemelt védelme és támogatása)
- ❖ A belenyúlás erélye: a „gyérítés” során kikerülő fatömeg ne haladja meg az erdőrészletben meghatározott 10 éves folyónövedék nagyságát. Mivel feltételeztük, hogy a lécek kialakítása a részletben már megtörtént, így a második belenyúlás során kikerülő fatömeg a folyónövedék és a lécek fatömegének a különbsége lehet.



Átalakító üzemmód célja

Gazdasági erdőben az üzemmód alkalmazásának célja olyan részletszintű erdőállapot elérése, ahol hosszú távon biztosított az egyenletes gazdaságos faanyagtermelés és az erdő megújulásának költségtakarékos biztosítása olyan természetközeli erdészeti gazdálkodási módszerekkel, melyek alkalmazása a faállományok fő állapotjellemzőit tekintve hirtelen változást nem eredményez.

Átalakító és szálaló üzemmódú erdők a Vasvári Erdészeti Igazgatóság területén

2008.

Tömb	Tömb neve	Község	Terület	Főfafaj	Főfafaj2	Főfafaj3
			ha			
1.	SZAJK	Hosszúpereszteg, Mikosszéplak	353,78	CS	KST	GY
2.	TILALMAS	Körmend	233,87	KST	EF	GY
3.	SZILVÁS	Olaszfa	61,99	CS	KTT	KST
4.	MOHÁS	Petőmihályfa	132,82	KST	CS	EF
5.	GESZTENYÉS	Vasvár	90,73	KST	CS	GY
6.	ALMÁSD	Nádasd	74,28	KST	KTT	GY
7.	ROSZNER	Telekes	88,15	KST	B	VT
8.	CSONKÁS	Nádasd	154,33	EF	KST	GY
9.	MALOMLÓ	Nádasd	341,47	EF	KST	GY
10.	Tömbökön kívüli szálalóerdők	Mikosszéplak	14,11	CS	KST	GY
		Vasvár	16,79	B	KST	MÉ
		Vasalja	7,40	KST	EF	GY
		Nádasd	5,51	KST	CS	EF
		Szőce	21,73	EF	KST	MÉ
		Összesen:	1596,96			

Az összes, 1596,96 ha területre vonatkozó egyéb adatok:

Fafajösszetétel:	KST	28 %
	KTT	3 %
	VT	4 %
	CS	17 %
	B	3 %
	GY	13 %
	Fenyők	27 %
	Egyéb	5 %

Összes fakészlet a területen:	494,1 e.m ³
Összes fakitermelési terv a területen 10 évre:	98,5 e.m ³
Ebből előhasználat jellegű 838 ha-on:	54,0 e.m ³
Ebből véghasználat jellegű FF +SZV 100 ha-on:	39,8 e.m ³
TRV 12 ha-on:	4,7 e.m ³
Összes folyónövedék 10 évre:	101,7 e.m³

Csoportos gyérítések első jelölése átalakító üzemmódú erdőrészletekben

*(Az egyenletes korú és szerkezetű erdő **átalakítása** egy vegyeskorú, vegyes szerkezetű
szálalóerdővé.)*

Erdészverseny 2008. október 29. (Vasvár-Szajk)

Kiindulás feltételek: Az állomány kijelölésénél abból indulunk ki, hogy egy db lék lesz a mintaterületen. A kialakítandó lék legdélebbi pontján lévő még meghagyandó fa sorszámát előre megadjuk. A lékben kivágandó fák kijelölése is a versenyző feladata, a kezelési terv és a kapott segédletek figyelembevételével. A mintaterület nagysága: a számozott fák által elfoglalt terület, jelen esetben cca. 0,2-0,3 ha

A jelölés megkezdése előtt tudni kell, mi a **cél:**

- ❖ meghatározott minőségű vastagfa (célátmérő) termelése egyenletes hozammal, vagy
- ❖ **vegyes választékú, egyenletes hozamú faanyagtermelés, vagy**
- ❖ védelmi rendeltetés biztosítása és faanyagtermelés, vagy
- ❖ más különleges cél elérése meghatározott fahozam biztosítása mellett,
folyamatos erdőborítással

Jelen esetben a **vegyes választékú, egyenletes hozamú faanyagtermelés** a cél azzal, hogy a vágásos üzemmódban kezelt nagyrészt homogén, egykorú, kevés fafajjal rendelkező állományból, többkorú, elegyes, mozaikos, differenciált állományszerkezetű erdőképet hozunk létre.

Elsőként megnézzük, hogy az **erdőrészlet-lap** tervelőírásait és a **törzslapot** (a feladatok egy része szövegesen van meghatározva).

Lomberdőben általában az erdőrészlet 5-10 %-a **érintetlenül hagyandó** (a nagyság és a hely a törzslapon rögzítve van). Ezt a területet jelöljük ki elsőként. Itt semmilyen kitermelést ne tervezzünk, álló, fekvő holtfát sem (kivétel lehet pl. nyiladéokra kidőlt fa). Az erdőrészletben itt lesz a holtfán táplálkozó, szaporodó élőlények fő „bázisa” és egyben munkánk kontroll parcellája is.

Meghatározzuk, hogy a kitermelésre előírt fatérfogat hektáronként kb. hány db felsőszintű átlagfa kitermelésével érhető el. (Erdőrészlet-lap adataiból számítható: 1-es jelzőszámú fafajok összegzett fatérfogata/ha osztva az összegzett db/ha-al.) Az alsószintet általában kíméljük (*kiegészítőfa*). A jelölés előrehaladtával még a terepen ezzel kontrollálhatjuk magunkat.

Gyakorlott jelölő a köztes állományban a lécek kialakításával **egy menetben** is jelölhet (a törzslap előírásait figyelembe véve). Célszerűbb azonban a kétszeri bejárás és jelölés, mert a köztes állomány jelölése eltérő elvek szerint történik, mint a léceké.

Vegyes választéktermelés esetén általában a legnagyobb mennyiségű faanyag erdőrészlet szintű megtermelése a cél, ekkor a javafák a nagy növedékű, erőteljes fejlődésű csoportok lesznek. A túl vastag egyedek nevelése ilyenkor nem cél, azokat csak ritkán, szálanként hagyjuk meg (ezek a későbbiekben is meghagyandók, míg az „aratás” kis területű közepesen vastag csoportok kitermelése lesz).

Az üzemmód célja leginkább a kialakítandó átmérő eloszlással jellemezhető, miszerint vékony fa az összes db szám 50-70 %-a, közepes 20-30 %-a és méretes 10-20 %-a. A vékony, közepes, méretes csoportok átmérő határai erdőrészletfüggők (pl.: 6-20, 21-40, 41-). **Maradjanak meg** a vékony, akár közészorult illetve a nem javafa vastag fák közül is azok, melyek nem károsak az állomány további fejlődésére (*kiegészítő fák*). A későbbi állomány szerkezetének alakulása szempontjából főként a felsőszintű belenyúlásnak van jelentősége. Ugyanakkor vastagfa termelési célú idősebb állományok gyérítésekor már előfordulhat **célátmérőt** elért egyedek kitermelése is (*kivágandó fák*). Ilyenkor különösen fontos vastag, kevésbé értékes egyedek visszahagyása.

Törekedjünk a **változatos záródásra**, legyenek erősebben és kevésbé bontott részek is az erdőrészletben. Az esetleg már eddig így kialakult szerkezetet tovább kell fejleszteni. Feltétlenül maradjanak sűrűbb csoportok is az erdőrészletben.

Kíméljük a hasznos **elegyfákat** (*kiegészítő fák*)!

A fahasználattal érintett területen is **hagyjunk meg** hektáronként néhány db érdekes, de nem értékes élő vagy holtfát (pl.: girbe-gurba vastag, odvas, harkályodús („*érdekes*” *fák*)).

A **nemkívánatos fafajokat** csak akkor távolítsuk el egyszerre, ha a kivágás következtében javul a helyzet (*kivágandó fák*). Szálankénti akác elegynél pl. célszerűbb lehet a meggyűrűzés. A **bálványfát, kései meggyet, zöld juhart, amerikai kőrist** azonban minden eszközzel irtani kell (*kivágandó fák*)!

Az **erdőszegélyt** nem szabad megbontani, itt a cserjéket tilos kivágni.



Üzem módok változása 2005-2013.

Szombathelyi Erdészeti Zrt.

Év	Üzem módok												
	Vágásos					Folyamatos erdőborítást biztosító üzem módok						Erdőterület	
	Tarvágás	Felújító- vágás	Szálaló- vágás	Összesen		Átalakító		Szálaló		Faanyagtermelést nem szolgáló			
	%*	%*	%*	ha	%	ha	%	ha	%	ha	%	ha	%
2005	79	21	0	43943	100	0	0	0	0	0	0	43943	100
2010	54	35	11	40512	92	3025	7	347	1	167	0	44051	100
2013	47	38	15	38732	88	4394	10	441	1	484	1	44051	100

Az új körzeti erdőtervezés szerint elvárt minimum

1550 ha/2013-2017-ig

* Az üzem módon belül felújítási mód szerint redukált területek aránya

Szombathelyi Erdészeti Igazgatóság

Év	Üzem módok												
	Vágásos					Folyamatos erdőborítást biztosító üzem módok						Erdőterület	
	Tarvágás	Felújító- vágás	Szálaló- vágás	Összesen		Átalakító		Szálaló		Faanyagtermelést nem szolgáló			
	%*	%*	%*	ha	%	ha	%	ha	%	ha	%	ha	%
2005	72	28	0	11124	100	0	0	0	0	0	0	11124	100
2010	72	28	0	11106	100	0	0	42	0	41	0	11189	100
2013	50	33	17	10189	91	600	5	100	1	300	3	11189	100

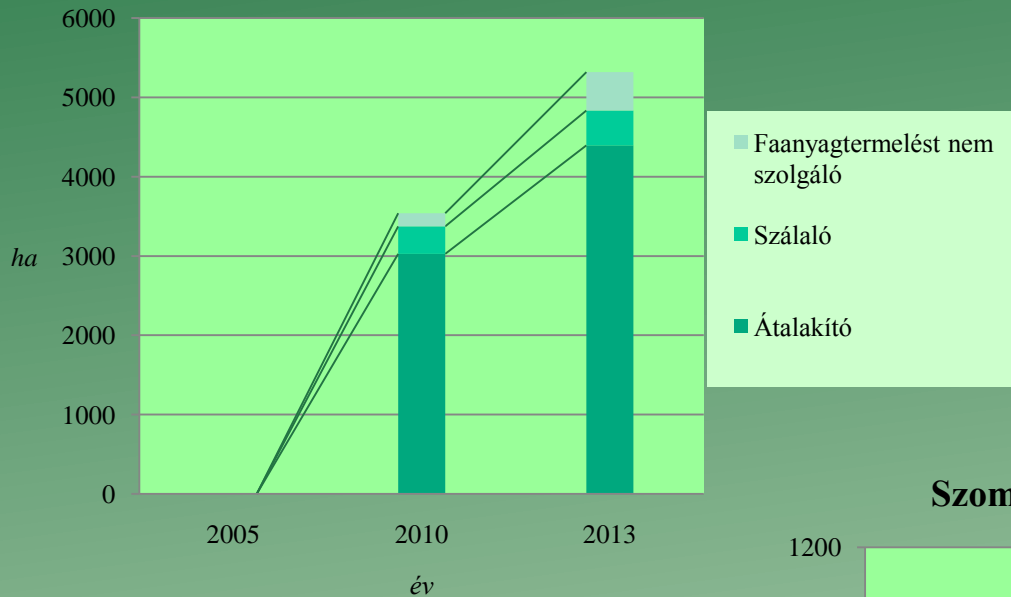
Az új körzeti erdőtervezés szerint elvárt minimum

650 ha/2012-2021-ig

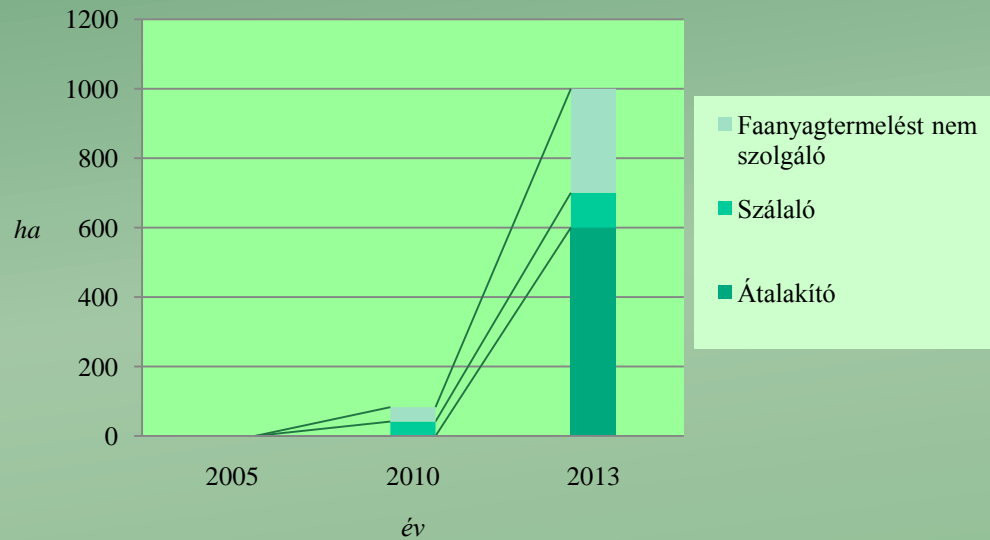
* Az üzem módon belül felújítási mód szerint redukált területek aránya

Üzem módok változása 2005-2013.

Szombathelyi Erdészeti Zrt.



Szombathelyi Erdészeti Igazgatóság





A folyamatos erdőborításra alapozott erdőgazdálkodás bevezetésének legfontosabb tényezői (szubjektív vélemény)

- ❖ Hozzáállás, meggyőződés, hit, szakmai hozzáértés => emberi tényező
- ❖ A vadlétszám csökkentése, a természetes folyamatokat nem akadályozó vadállomány fenntartása
- ❖ Folyamatos tanulás, továbbképzés
- ❖ A hatósági előírások, korlátok további finomítása

Továbbá: türelem és fokozatosság.

Hagyni kell a természet erőit működni, de ha kell, segítsünk neki !

Köszönöm a figyelmüket !

