



Civil projektek az erdőkért

Kerekerdő Alapítvány



















































A Vas-hegy és a Pinka-mente
TERMÉSZET ÉS KULTÚRA

A map of the Vas-hegy and Pinka-mente region, showing the course of the Pinka river and surrounding areas. The map includes labels for various locations and landmarks. The title 'A Vas-hegy és a Pinka-mente TERMÉSZET ÉS KULTÚRA' is prominently displayed at the top of the panel.

A Pinka-völgy természeti értékei

A grid of small images and text blocks illustrating the natural heritage of the Pinka valley. The images show various plants, animals, and landscapes. The title 'A Pinka-völgy természeti értékei' is at the top of the panel.

Information panel on the left side of the board, containing text and a small image.



































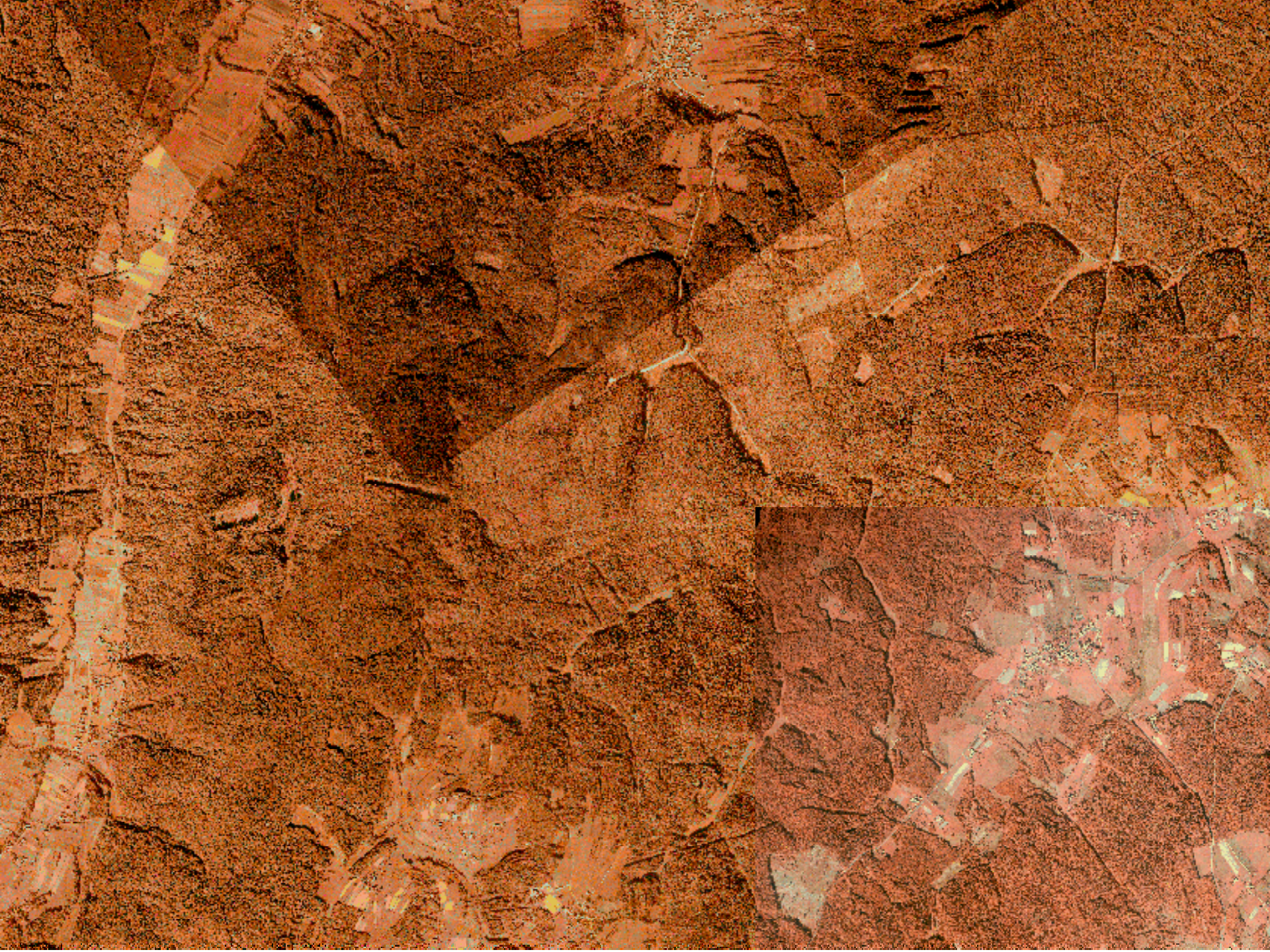


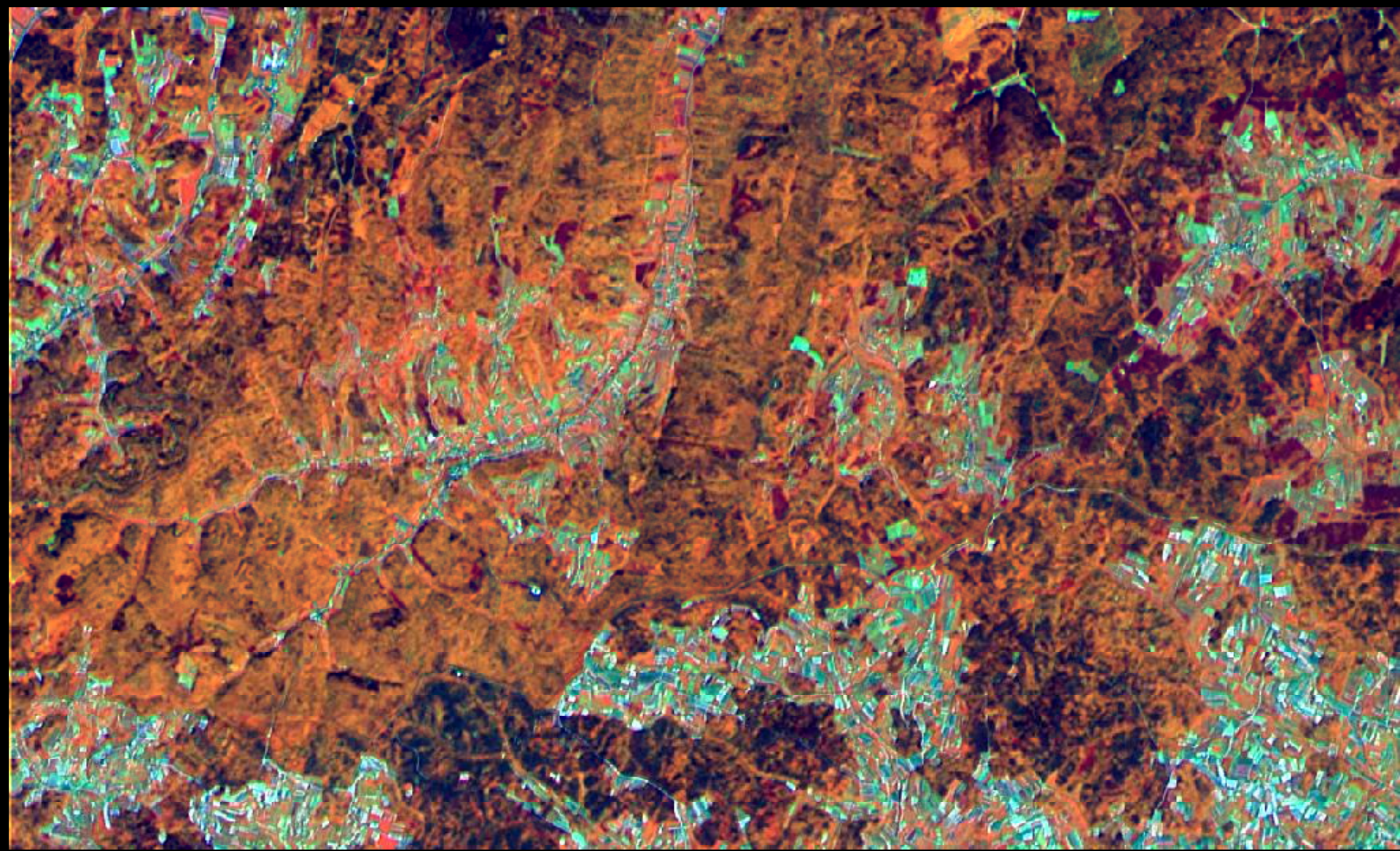


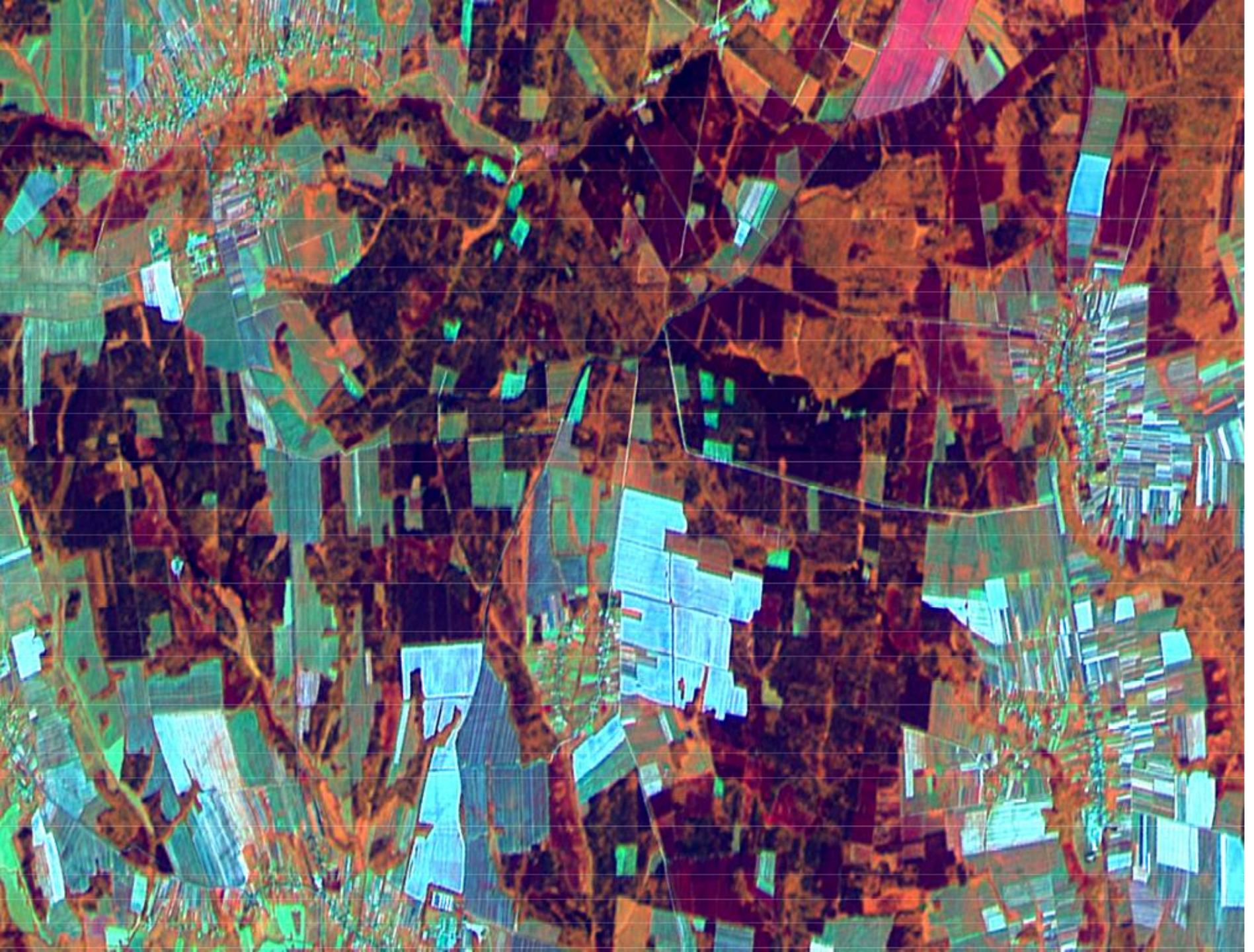












Eisenberg

Jak

Eberau







Szőce környékének földhasználati mintázata 230 év távlatában, kéziratos térképek és légifotó alapján

(M = kb. 1 : 30 000)



Első katonai felmérés 1782-85.



Szőcei határ kéziratos urbéri térképe 1862. (U 650)



Légifotó 2001.

Szalafő környékének (nyugati rész) földhasználati mintázata

230 év távlatában, kéziratos térképek és légifotó alapján

(M = kb. 1 : 25 000)



Első katonai felmérés 1782-85.

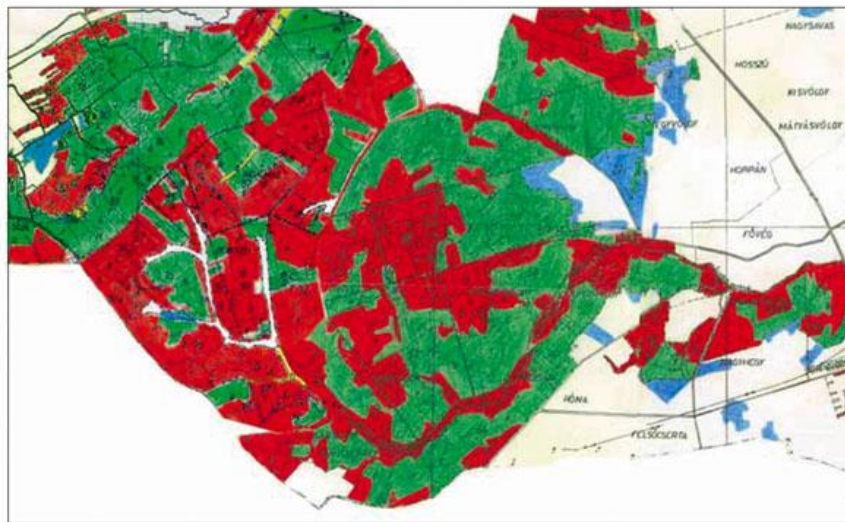


Szalafői határ térképe 1840. körüli kéziratos úrbéri térkép (U 626)

Kondorfa és Farkasfa közötti terület földhasználati mintázata

160 év távlatában, kéziratos térképek és légifotó alapján

(M = kb. 1 : 35 000)



A mai és a XIX. sz. közepének megfelelő erdősziltségi állapot térképi összehasonlítása. Jelmagyarázatot lásd a 85. oldalon.

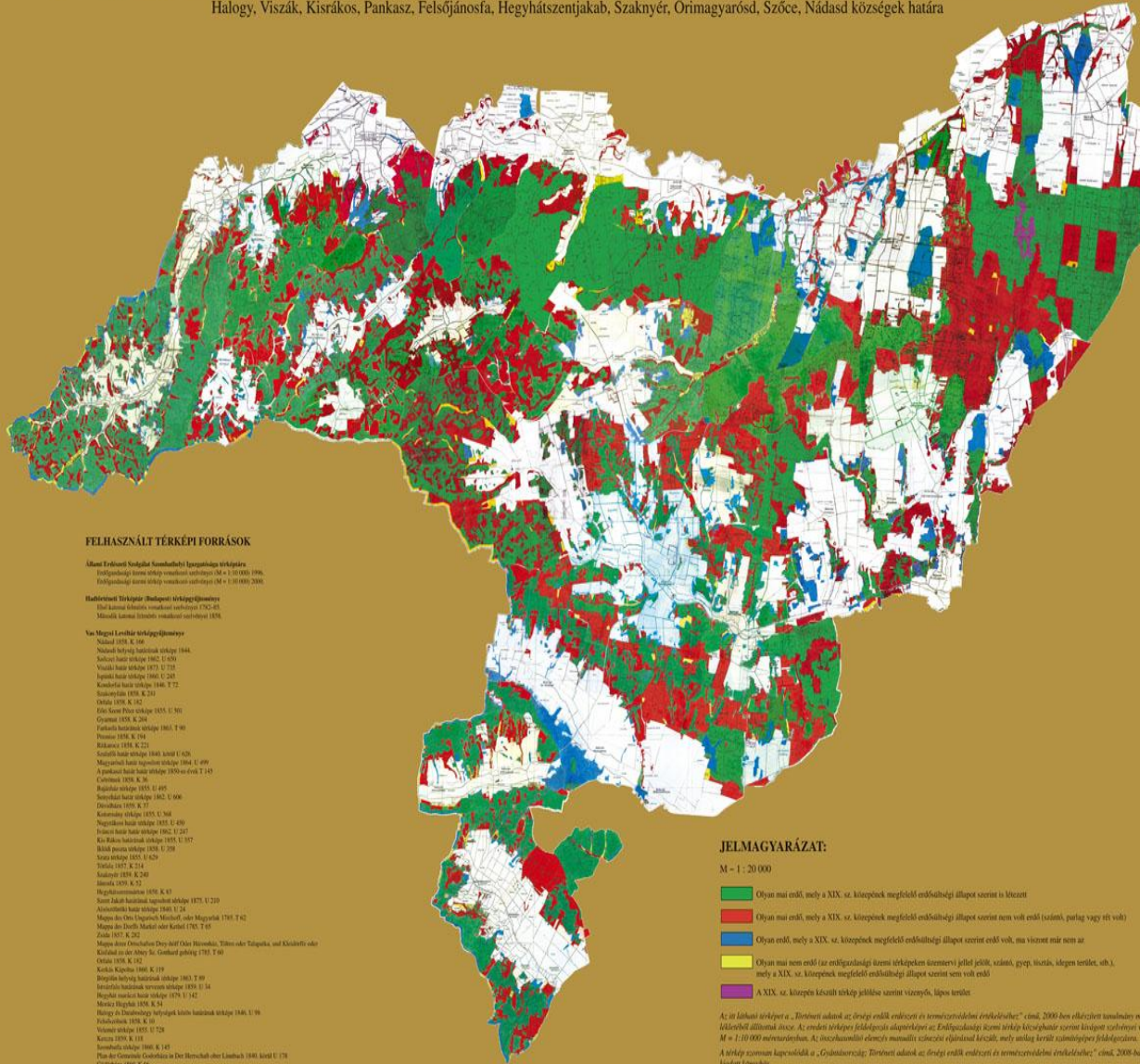


Légifotó 2001.

AZ ŐRSÉG ÉS A KAPCSOLÓDÓ TERÜLETEK ERDEINEK TÖRTÉNETI ELEMZÉSE

A MAI ÉS A XIX. SZ. KÖZEPÉNEK MEGFELELŐ ERDŐSÜLTSEGI ÁLLAPOT TÉRKÉPI ÖSSZEHAONLÍTÁSA

Felsőzslónok, Alsózslónok, Apátistvánfalva, Kétyvölgy, Orfalva, Szakonyfalva, Rábatótfalu, Farkasfa, Szentgotthárd, Máriaújfalu, Bajánsenye, Kercaszomor, Kerkaskápolna, Gödörháza
Magyarszombatfa, Velemér, Kondorfa, Ispánk, Nagyrákos, Szatta, Szalafő, Óriszentpéter, Csörötnek, Magyarlak, Rábagyarmat, Ivánc, Hegyhátszentmárton, Felsőmarác, Daraboshegy,
Halogy, Viszák, Kistrákos, Pankasz, Felsőjánosfa, Hegyhátszentjakab, Szaknyér, Órimagyarósd, Szőce, Nádasd községek határa



FELHASZNALT TÉRKÉPI FORRÁSOK

Órmai Erdővelő Szolgálat Szombathelyi Igazgatósága
Erdőgazdálkodási tervek előzetes tanulmányai (M + 1:50 000, 1996,
Erdőgazdálkodási tervek előzetes tanulmányai (M + 1:50 000, 2000)

Határkövetési Térképek (Határköveti Térképgyűjtemény)
Dél-Lemmel határkövetési térkép (1922-65)
Ménfő-Lemmel határkövetési térkép (1938)

Vas Megyei Levéltár térképgyűjteménye

- Nádasd 1928. K. 60
- Nádudvar helyi határkövetési térkép (1864)
- Kalotaszék helyi térkép (1862. U. 450)
- Vasúti határkövetési térkép (1872. U. 723)
- Lipóti határkövetési térkép (1860. U. 245)
- Kondorfa határkövetési térkép (1866. T. 77)
- Soponyfalva 1878. K. 210
- Órfa 1878. K. 82
- Órmai Kéty-völgy térkép (1855. U. 301)
- Gyarmat 1878. K. 204
- Farkasfa határkövetési térkép (1861. T. 90)
- Pannónia 1878. K. 104
- Rákóczi 1878. K. 221
- Szentgotthárd határkövetési térkép (1860. K. 628)
- Magyarszombatfa határkövetési térkép (1864. U. 499)
- Ajándékos határkövetési térkép (1866. T. 143)
- Csörötnek 1878. K. 36
- Rábatótfalu térkép (1875. U. 495)
- Szentmárton határkövetési térkép (1862. U. 506)
- Daraboshegy 1878. K. 17
- Kercaszomor térkép (1875. U. 368)
- Nagyvárkony határkövetési térkép (1858. U. 439)
- Felsőzslónok határkövetési térkép (1862. U. 287)
- Kis-Rákóczi határkövetési térkép (1851. U. 317)
- Órmai puszta térkép (1875. U. 218)
- Szatta térkép (1875. U. 429)
- Szalafő 1877. K. 214
- Szöce 1878. K. 240
- Ivánc 1878. K. 21
- Hegyhátszentmárton 1878. K. 41
- Szent-László határkövetési térkép (1871. U. 220)
- Ajánváros határkövetési térkép (1860. U. 24)
- Magyar-Ór (Órmai-Ménfővár) határkövetési térkép (1791. T. 42)
- Magyar-Ór (Szent-Markel) határkövetési térkép (1785. T. 61)
- Zala 1877. K. 281
- Magyar-Ór (Órmai) határkövetési térkép (1866. T. 143)
- Kéty-völgy határkövetési térkép (1862. T. 89)
- Kéty-völgy határkövetési térkép (1879. V. 142)
- Ménfővár határkövetési térkép (1868. K. 24)
- Hátság és Domborzati viszonyok közt határkövetési térkép (1848. U. 16)
- Felsőzslónok 1878. K. 40
- Velemér térkép (1855. U. 728)
- Kondorfa 1878. K. 101
- Szöce határkövetési térkép (1868. K. 145)
- Plan der Gemeinde Göttsch in Der Herrschaft oder Leubach (1840. K. 17)
- Gödszard 1860. K. 66

JELMAGYARÁZAT:

M = 1:20 000

- Olyan mai erdő, mely a XIX. sz. közepének megfelelő erdőállományi állapot szerint is létezett
- Olyan mai erdő, mely a XIX. sz. közepének megfelelő erdőállományi állapot szerint nem volt erdő (szántó, puszták vagy rétek)
- Olyan erdő, mely a XIX. sz. közepének megfelelő erdőállományi állapot szerint erdő volt, ma viszont már nem az
- Olyan mai nem erdő (az erdőgazdálkodási tervben területek szántó, rét, szőlő, gyep, tó, víz, legelő terület, stb.), mely a XIX. sz. közepének megfelelő erdőállományi állapot szerint nem volt erdő
- A XIX. sz. közepének készült térkép jelölés szerint szőlő, legelő terület

Az új térképi ábrák a „Történelmi adatok az Őrségi erdők erdőzeti és természetvédelmi értékeléséhez”, című, 2000-ben elkészített tanulmány mellékletéből állnak össze. Az eredeti térképek földrajzi adatok alapján az Erdőgazdálkodási tervek térképi ábráiban szerint létező területek voltak. M = 1:10 000 méretarányban. Az ábrákhoz tartozó címoldal és melléklet a térkép mellékletében található.
A térkép szellemi tulajdonát a „Gyűjtőmunkák: Történelmi adatok az Őrségi erdők erdőzeti és természetvédelmi értékeléséhez”, című, 2008-ban kiadott könyv tartja.

Készítette: GYÖNGYÖSSY PÉTER

Kiadta: KEREKERDŐ ALAPÍTVÁNY, 9700 Szombathely, Kőszegi u. 3. • Tel.: 94/300-166 • Fax: 94/305-204 • E-mail: kerekerdualapitvany@com.hu • www.kerekerdo.org

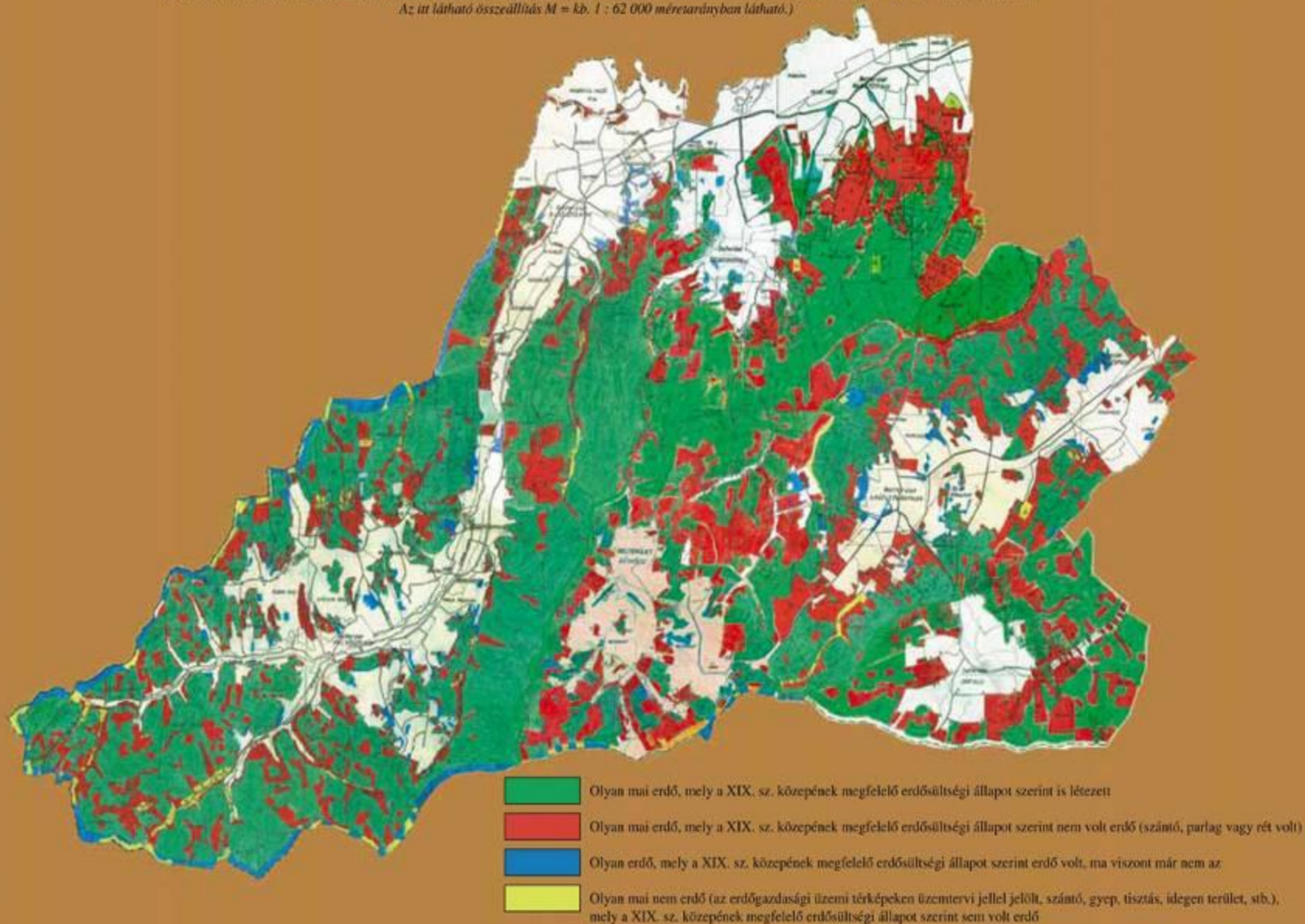
Felújítás: GYÖNGYÖSSY PÉTER, az Alapítvány elnöke. Kiadás éve: 2008.



A MAI ÉS A XIX. SZ. KÖZEPÉNEK MEGFELELŐ ERDŐSÜLTSEGI ÁLLAPOT TÉRKÉPI ÖSSZEHASONLÍTÁSA

Alsószölnök, Apátistvánfalva, Felsőszölnök, Kétvölgy, Orfalu, Szakonyfalva, Szentgotthárd-Zsida községek határa

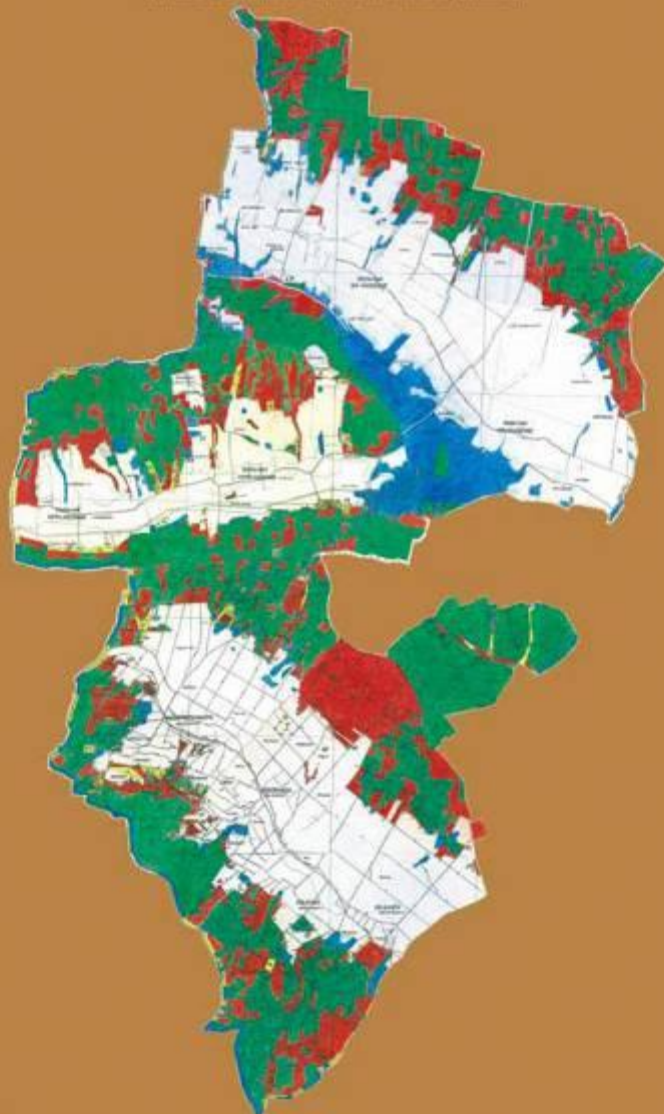
*(Az eredeti térképes feldolgozás alaptérképei az Erdőgazdasági üzemi térkép községhatár szerint kivégotti szelvényei voltak $M = 1:10\,000$ méretarányban.
Az itt látható összeállítás $M = \text{kb. } 1:62\,000$ méretarányban látható.)*



A MAI ÉS A XIX. SZ. KÖZEPÉNEK MEGFELELŐ ERDŐSÜLTÉSIÁLLAPOT TÉRKÉPI ÖSSZEHOSONLÍTÁSA

Bajánsenye, Kercaszomor, Magyarországbafta, Velemér községek határa

(Az endei térképes földhasználati állapotképet az Erdőgazdálkodási Igazgatóságok területi igazgatóságai szelvények alapján készítették. A térkép készítéséhez a XIX. századi térképek alapján készítették a területi igazgatóságok által készített térképeket.)




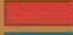

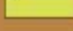
- Olyan mai erdő, mely a XIX. sz. középsőnek megfelelő erdőállományi állapot szerint is létezett
- Olyan mai erdő, mely a XIX. sz. középsőnek megfelelő erdőállományi állapot szerint nem volt erdő (szántó, pusztog vagy rét volt)
- Olyan erdő, mely a XIX. sz. középsőnek megfelelő erdőállományi állapot szerint erdő volt, ma viszont már nem az
- Olyan mai nem erdő (az erdőgazdálkodási igazgatóságok területi igazgatóságai jelöltek szántó, gyep, szőlő, idegen terület, stb.), mely a XIX. sz. középsőnek megfelelő erdőállományi állapot szerint sem volt erdő

A MAI ÉS A XIX. SZ. KÖZEPÉNEK MEGFELELŐ ERDŐSÜLTÉSGI ÁLLAPOT TÉRKÉPI ÖSSZEHOSONLÍTÁSA

Ispánk, Kerkáskápolna, Nagyrákos, Óriszentpéter, Szatta községek határa

(Az eredeti térképes felmérés adatai alapján az Erdőgazdasági és erdőterületi osztályok területi osztályai készítik. M = 1:10 000 méretarányban.
Az itt látható ábrák M = 1:62 000 méretarányban állítottak.)

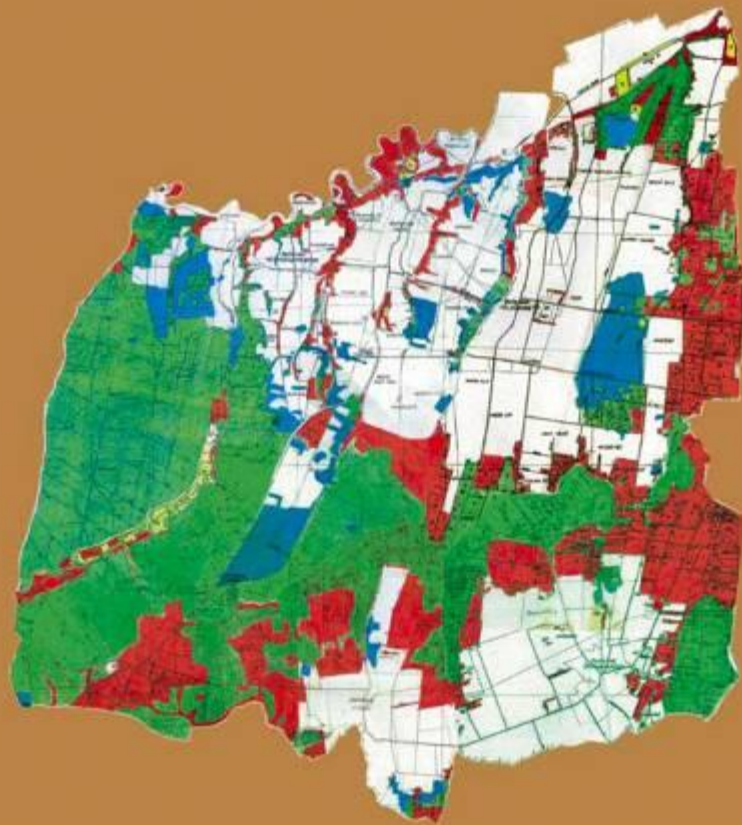


-  Olyan mai erdő, mely a XIX. sz. közepének megfelelő erdőálltségi állapot szerint is létezett
-  Olyan mai erdő, mely a XIX. sz. közepének megfelelő erdőálltségi állapot szerint nem volt erdő (szántó, park vagy út volt)
-  Olyan erdő, mely a XIX. sz. közepének megfelelő erdőálltségi állapot szerint erdő volt, ma viszont már nem az
-  Olyan mai nem erdő (az erdőgazdasági és erdőterületi osztályok területi osztályai jelöltek), szántó, gyep, rét, legelő, szőlő, szőlő, stb.), mely a XIX. sz. közepének megfelelő erdőálltségi állapot szerint nem volt erdő

A MAI ÉS A XIX. SZ. KÖZEPÉNEK MEGFELELŐ ERDŐSÜLTTSÉGI ÁLLAPOT TÉRKÉPI ÖSSZEHOSONLÍTÁSA

Felsőmarác, Hegyhátszentmárton, Ivánc, Órimagyarósd, Veszák községek határa

(Az eredeti térképek felbontásának alapértelmezési az. Erdőgazdasági Árami térkép köznevelési szintű kiadványai voltak. $M = 1:10\ 000$ méretarányban.
Az új térkép összeállás $M = 1:62\ 000$ méretarányban készült.)

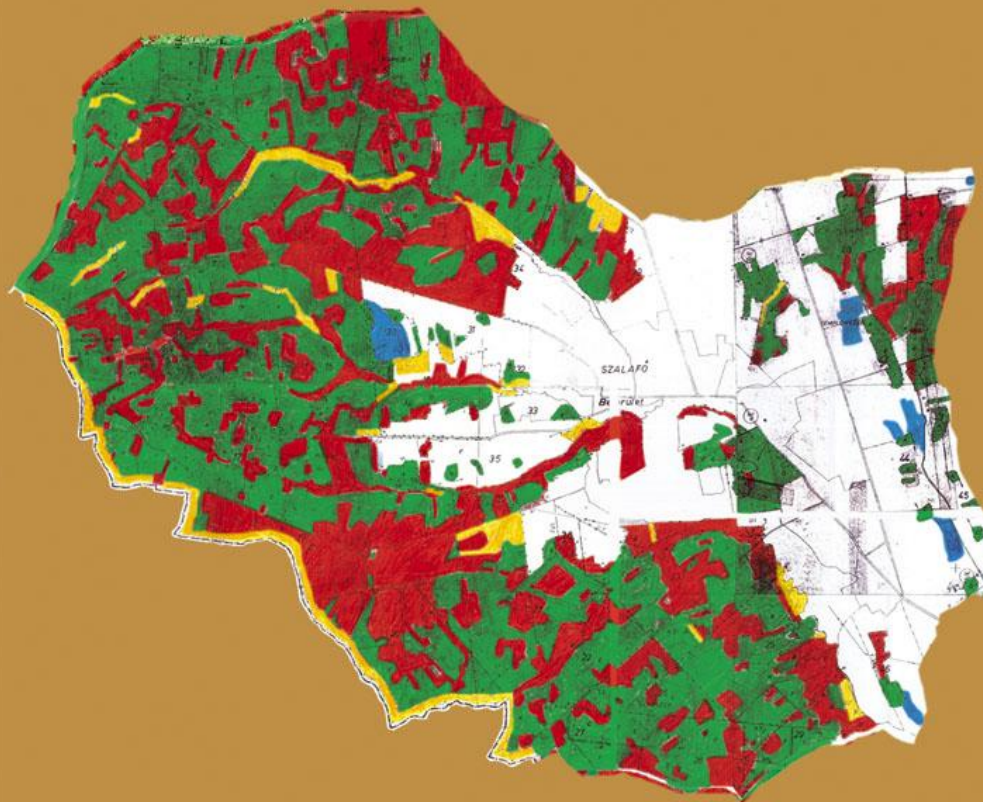


- Olyan mai erdő, mely a XIX. sz. közepének megfelelő erdőálltségi állapot szerint is létezett
- Olyan mai erdő, mely a XIX. sz. közepének megfelelő erdőálltségi állapot szerint nem volt erdő (szántó, puszta vagy ott volt)
- Olyan erdő, mely a XIX. sz. közepének megfelelő erdőálltségi állapot szerint erdő volt, ma viszont már nem az
- Olyan mai nem erdő (az erdőgazdasági árami térképeken árameri jelű jelöl, számú, gyep, tisztás, idegen terület, stb.), mely a XIX. sz. közepének megfelelő erdőálltségi állapot szerint sem volt erdő

A MAI ÉS A XIX. SZ. KÖZEPÉNEK MEGFELELŐ ERDŐSÜLTSEGI ÁLLAPOT TÉRKÉPI ÖSSZEHASONLÍTÁSA

Szalafő község határa

(Az eredeti térképés feldolgozás alaptérképei az Erdőgazdasági üzemi térkép községhatár szerint kivágtott szelvényei voltak $M = 1:10\,000$ méretarányban.
Az itt látható összeállítás $M =$ kb. $1:25\,000$ méretarányban látható.)

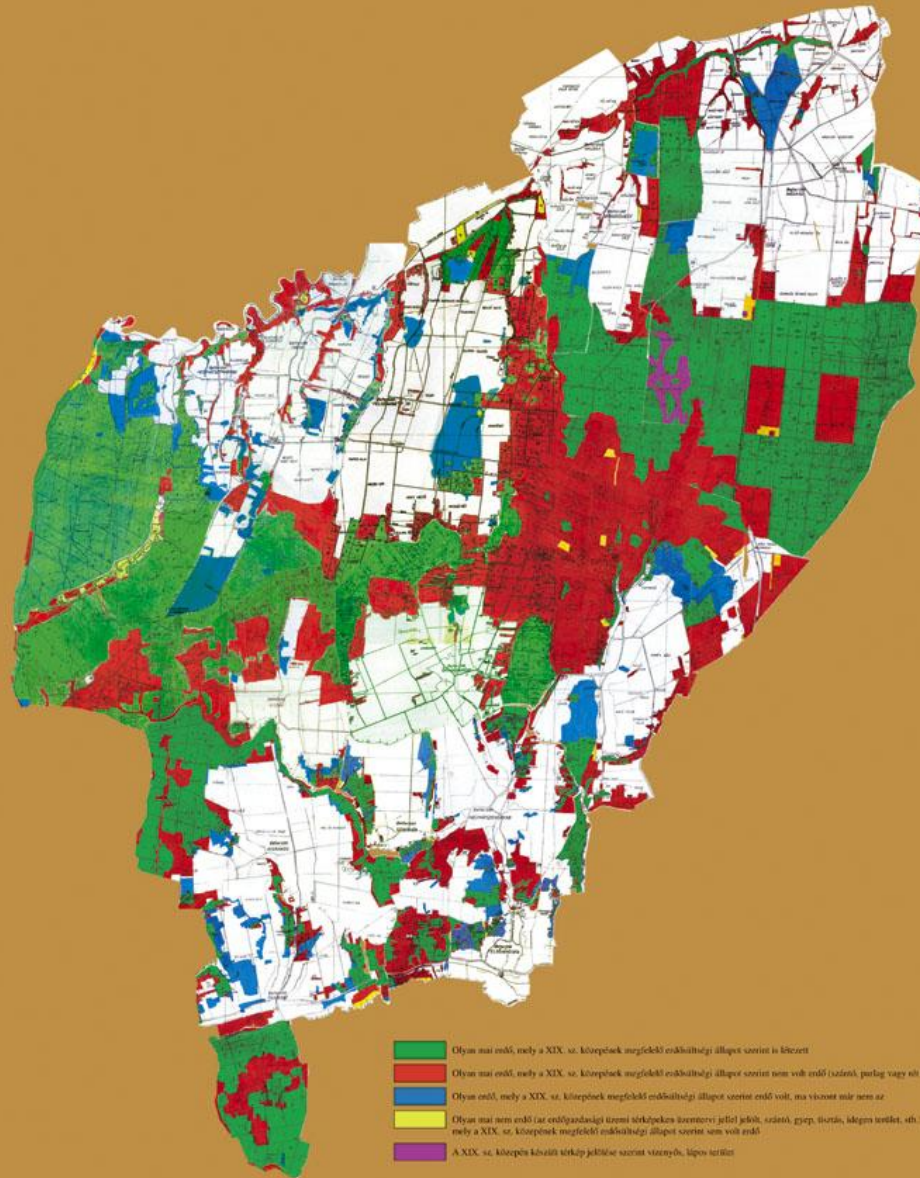


- Olyan mai erdő, mely a XIX. sz. közepének megfelelő erdőállomány állapota szerint is létezett
- Olyan mai erdő, mely a XIX. sz. közepének megfelelő erdőállomány állapota szerint nem volt erdő (szántó, park, vagy rét volt)
- Olyan erdő, mely a XIX. sz. közepének megfelelő erdőállomány állapota szerint erdő volt, ma viszont már nem az
- Olyan mai nem erdő (az erdőgazdasági üzemi térképeken tisztertervi jellel jelölt, szántó, gyepek, tisztások, idegen terület, stb.), mely a XIX. sz. közepének megfelelő erdőállomány állapota szerint sem volt erdő

A MAI ÉS A XIX. SZ. KÖZEPÉNEK MEGFELELŐ ERDŐSÜLTSEGI ÁLLAPOT TÉRKÉPI ÖSSZEHOSONLÍTÁSA

Daraboshegy, Felsőjánosfa, Felsőmarác, Halogy, Hegyhátszentjakab, Hegyhátszentmárton,
Ivánc, Kisrákos, Nádasd, Órimagyarósd, Pankasz, Szaknyér, Szőce, Viszák községek határa

(Az eredeti térképes feldolgozás alaptérképei az Erdőgazdasági üzemi térkép községhatár szerinti kivágott szelvényei voltak $M = 1:10\,000$ méretarányban.
Az itt látható összeállítás $M = kb. 1:55\,000$ méretarányban látható.)

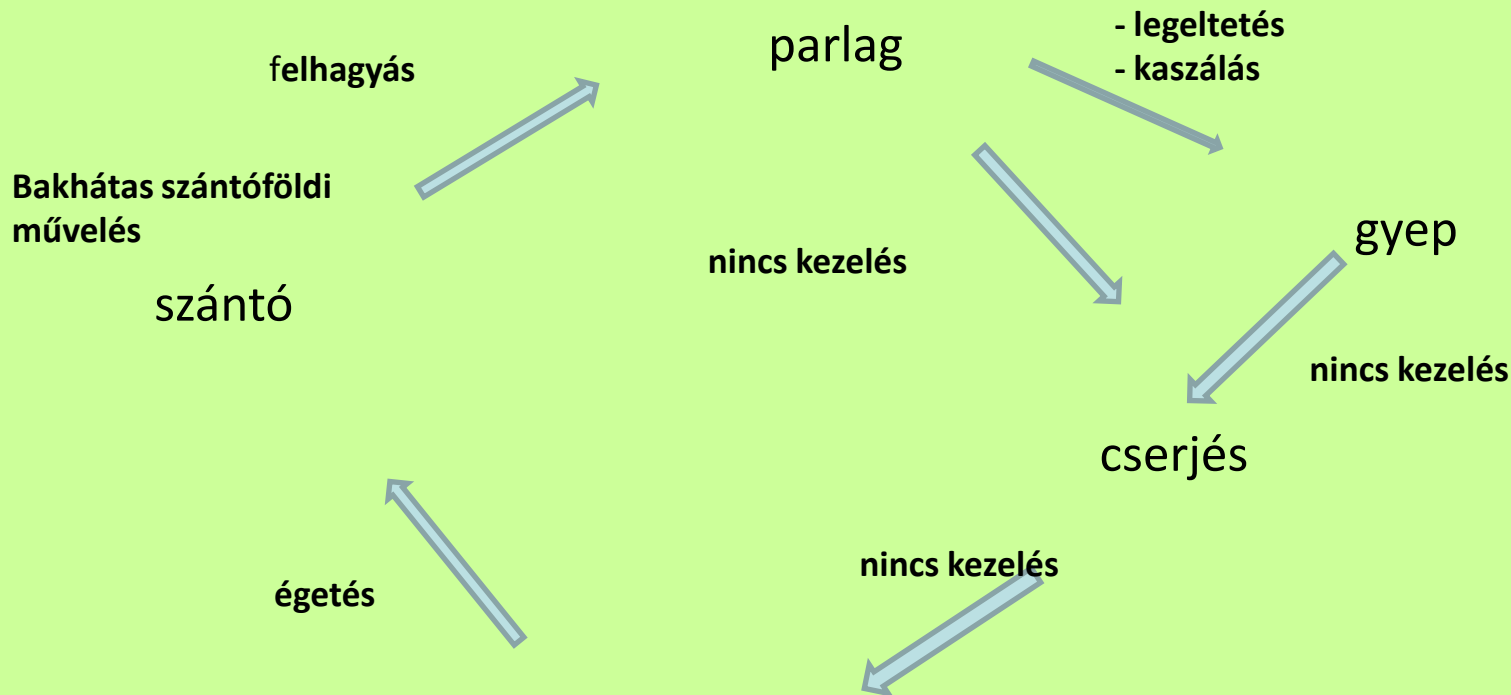


Az Őrségi táj arculatát befolyásoló emberi hatások

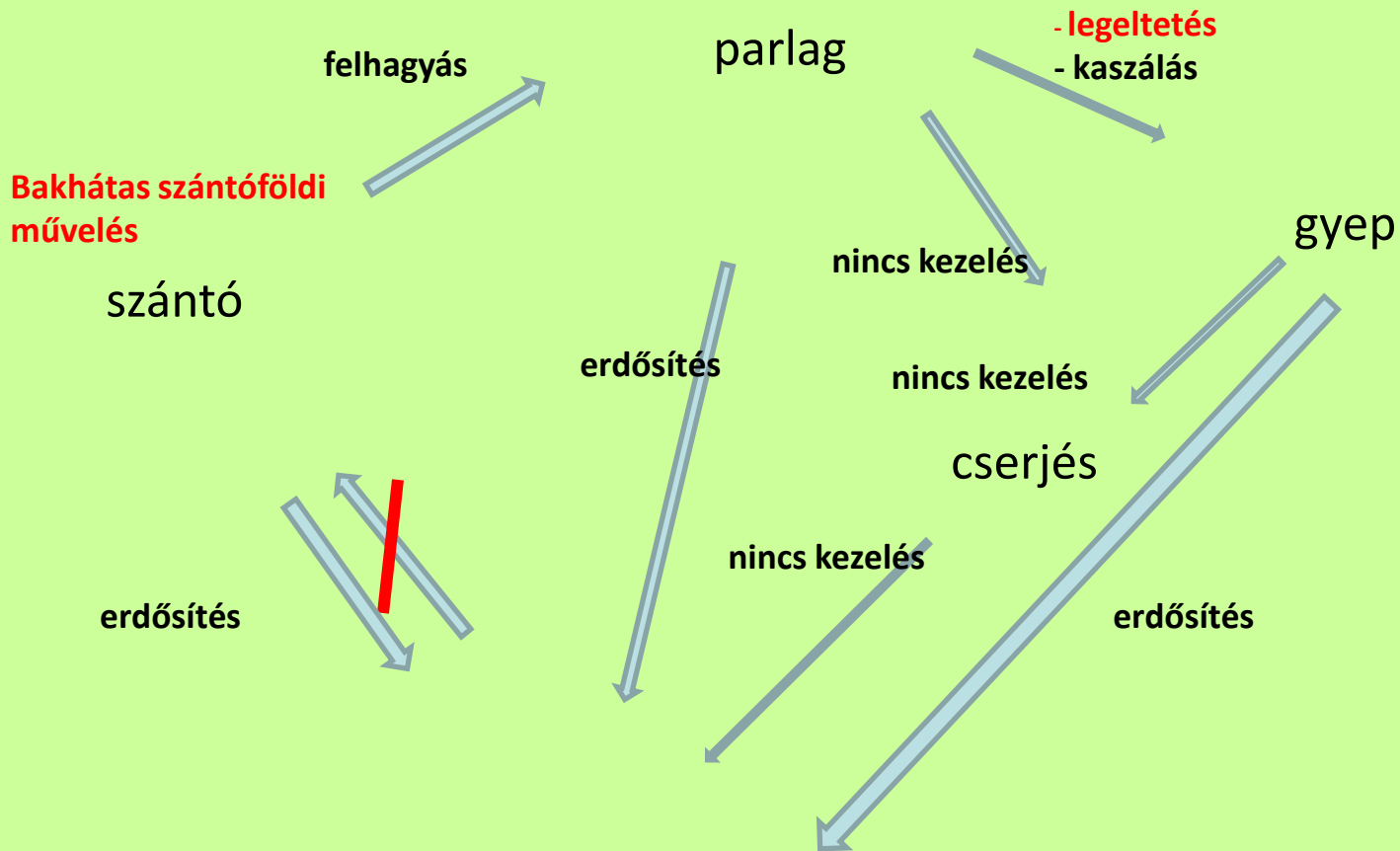
- **Történelmi események**
 - Gyepürendszer, úrbéri viszonyok kialakulása, török hódoltság, Őrségi „zúgások”, uradalmak, úrbérrendezések
- **Földhasználati formák**
 - Gazdálkodási övezetek, fenyvesszántók, égetéses váltógazdálkodás
- **Gazdálkodási módszerek**
 - Alomgyűjtés, erdei legeltetés, makkoltatás, bakhátas szántás, trágyázás, kisparaszti szálaló-erdőgazdálkodás, sarjaztatás, gyantatermelés
- **Népesség**
- **Tulajdonviszonyok**

Az erdők területének és összetételének alakulása

Község	1782-1785.	1884.	1963.	1980.
	Leírás	Ha	Ha	Ha
Alsószölnök	T és B kevés fenyő	410	620	440
Apátistvánfalva	T és B kevés fenyő	570	607	682
Bajánsenye	T és B erdő	537	747	764
Farkasfa	T és B erdő	846	902	1010
Felsőszölnök	T és B kevés fenyő	993	1431	1483
Ispánk	T és B erdő	152	276	297
Ivánc	T és B fenyő elegyes	713	599	609
Kétvölgy	T és B erdő	216	250	196
Magyarlak	T és B erdő	331	343	380
Mariaújfalu	T és B erdő	346	364	421
Nagyrákos	T és B kevés fenyő	436	608	657
Orfalu	T és B kevés fenyő	406	436	452
Őriszentpéter	T és B kis erdőfolt	529	2004	2106
Pankasz	T és B erdő	259	334	347
Rábatótfalu	T és B kevés fenyő	297	325	354
Szakonyfalu	Sok fenyő	650	705	736
Szalafő	T és B erdő	1003	1432	1521
Szatta	T és B erdő	182	264	278
Szentgotthárd	T és B erdő	351	369	458
Velemér	T és B kevés fenyő	307	403	417
...				
Összesen:	Kb. 7.500 ha	13.549	16.854	17.931



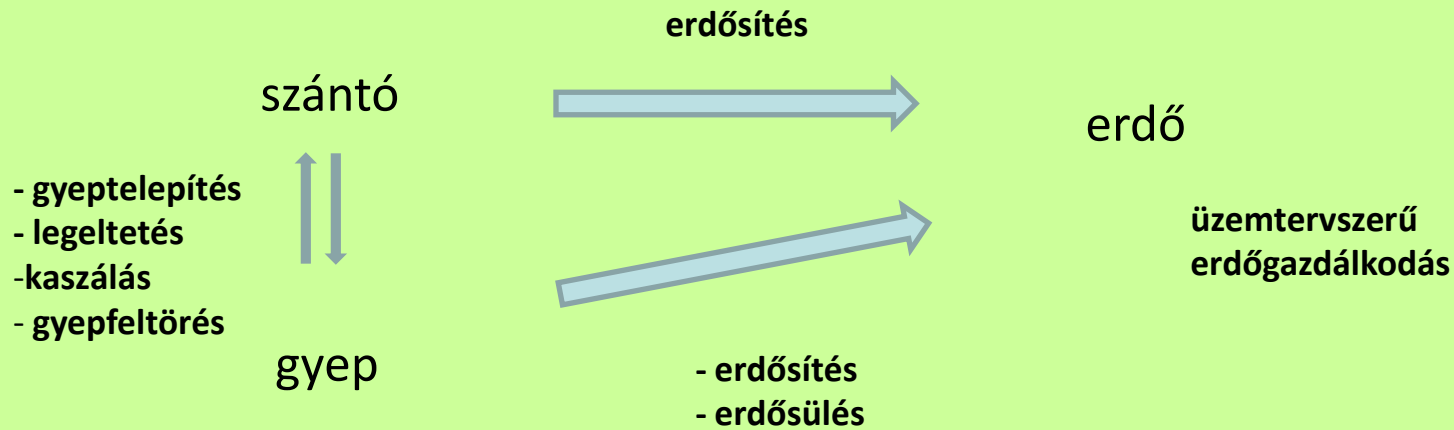
**Természetes folyamatok
és a tájhasználat
kapcsolata az 1900-as
évek elejéig**



- erdő
- szálalás
 - **alomgyűjtés**
 - **legeltetés**

Természetes folyamatok és a tájhasználat kapcsolata az 1900-as évektől a XX. század közepéig

Természetes folyamatok és a tájhasználat kapcsolata az 1950-es évektől



A népeesség és a tulajdonviszonyok változásának hatásai



A népesség változásai

A TELEPÜLÉS NEVE (Rég önálló t. részek neve)	A NÉPESSÉG SZÁMA							
	1787	1830	1869	1900	1930	1949	1960	1980
ALSÓSZÖLNÖK	399	458	573	723	713	717	567	497
APÁTISTVÁNFALVA	629	735	830	897	779	794	662	517
FARKASFA	385	341	437	570	598	667	605	417
FELSŐSZÖLNÖK	688	742	1169	1398	1497	1603	1319	922
HALOGY	318	360	488	815	440	480	410	217
HEGYHÁTSZENJAK.	284	186	383	557	698	630	590	381
HEGYHÁTSZENTM.	192	218	264	297	302	299	228	107
ISPÁNK	142	155	209	243	241	249	201	106
KERCASZOMOR	353	366	530	596	621	723	633	343
KERKÁSKÁPOLNA	187	198	277	328	366	357	250	145
KÉTVÖLGY	283	327	345	431	390	369	316	226
NAGYRÁKOS	360	216	456	512	630	657	553	415
ORFALU	255	301	292	364	259	253	189	98
ÓRISZENTPÉTER	669	647	980	1104	1407	1507	1458	1192
SZAKNYÉR	101	104	154	202	216	186	160	102
SZAKONYFALU	316	357	464	678	579	655	532	462
SZALAFÓ	608	636	716	768	696	682	584	387
SZATTA	116	115	203	225	227	210	193	102
SZENTGOTTHÁRD	1238	1181	1533	3143	3258	3693	5421	6530
SZŐCE	500	447	579	808	1026	919	854	547
VELEMÉR	209	229	408	446	430	490	406	324
VISZÁK	270	187	380	501	612	528	484	382

A nagyüzemi és a sessionális erdők összehasonlítása

JELLEMZŐK	NAGYÜZEMI, intenzív (uradalmi, állami, Tsz, erdőbirt., stb) erdőgazdálkodás	KISPARASZTI, extenzív egyéni kezelésű (sessionális) erdőgazdálkodás
<i>Allományzáródás</i>	+/- egyenletes	Változó mozaikos
<i>Allományszintezettség</i>	Kevés elkülönülő szint	Sok, összefolyó szint
<i>Allománykép</i>	Egyetlen fafaj, egyetlen korosztálya határozza meg	Több fafaj, több korosztálya határozza meg
<i>Korosztályviszonyok</i>	Egyetlen korosztály	+/- egyenletes korelosztás
<i>Fafajok száma</i>	1-2 gazdaságilag hasznosított	Sok (EF, KST, KTT, B, GY, SZG, RNY, NYI, MÉ)
<i>Pionír fafajok</i>	Legfeljebb csak a széleken	A lékekben és a széleken mindenütt
<i>Gyepszint</i>	Főleg árnytűrő, humuszkedvelő fajok	Részben árnytűrő, humuszkedvelő + acidofil, ásványi talajt kedvelő fajok
<i>Mikroélelőhelyek száma</i>	Kevés	Sok
<i>Ellenállóképesség</i>	Alacsony	Magas
<i>Táj és állománymintázat</i>	Durvaszemcsés	Finomszemcsés
<i>Összbenyomás eredője</i>	Homogenitás	Heterogenitás



















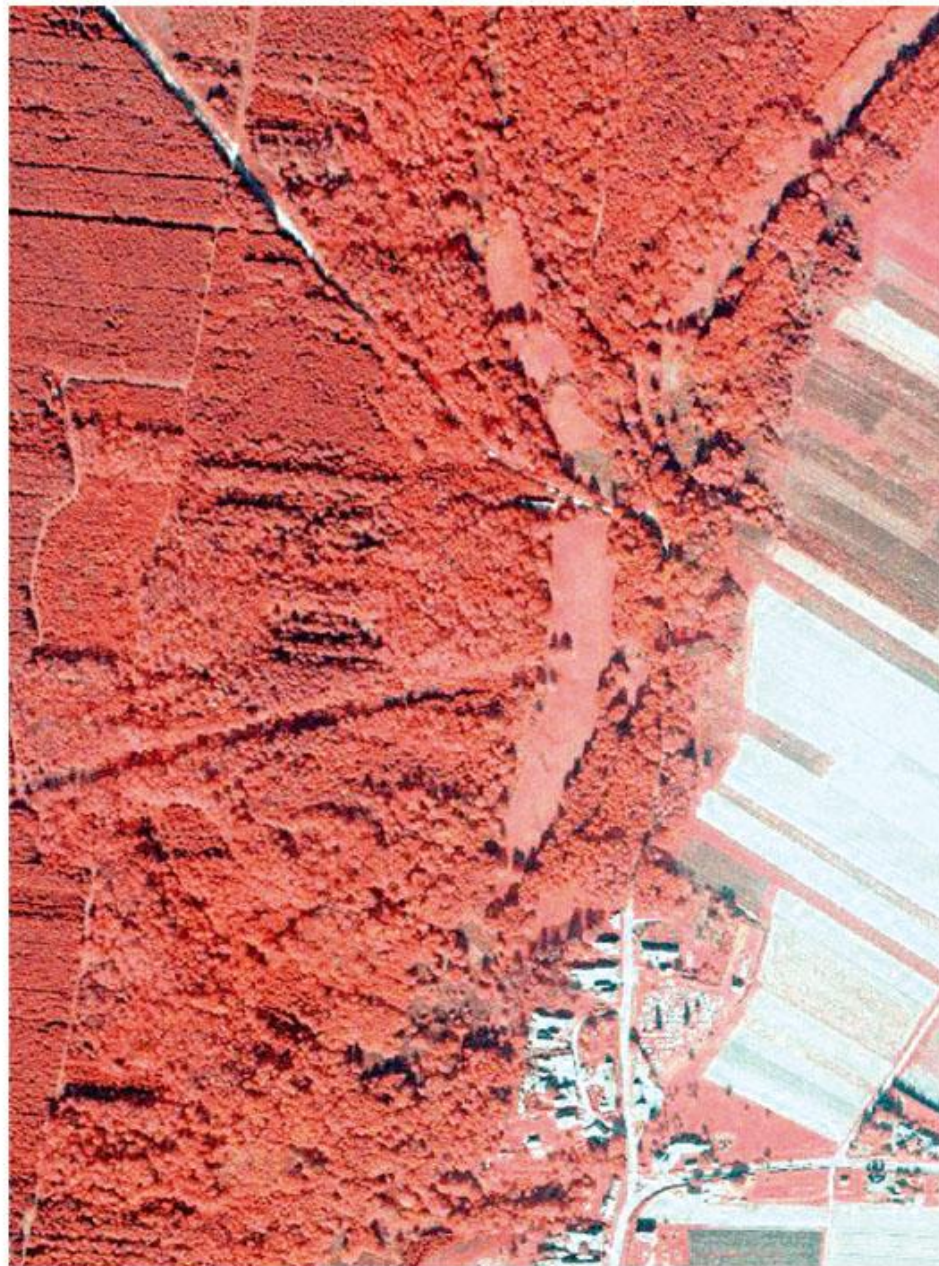








Szőcei tőzegmohás láprét hamis-színes légifotón (2001.)



A „SZŐCE PATAK VÖLGYE” FOKOZOTTAN VÉDETT TERÜLET HATÁRAI
ÉS NEMZETI PARKI VAGYONKEZELÉSben LÉVŐ TERÜLETEI

Ortofotó térkép

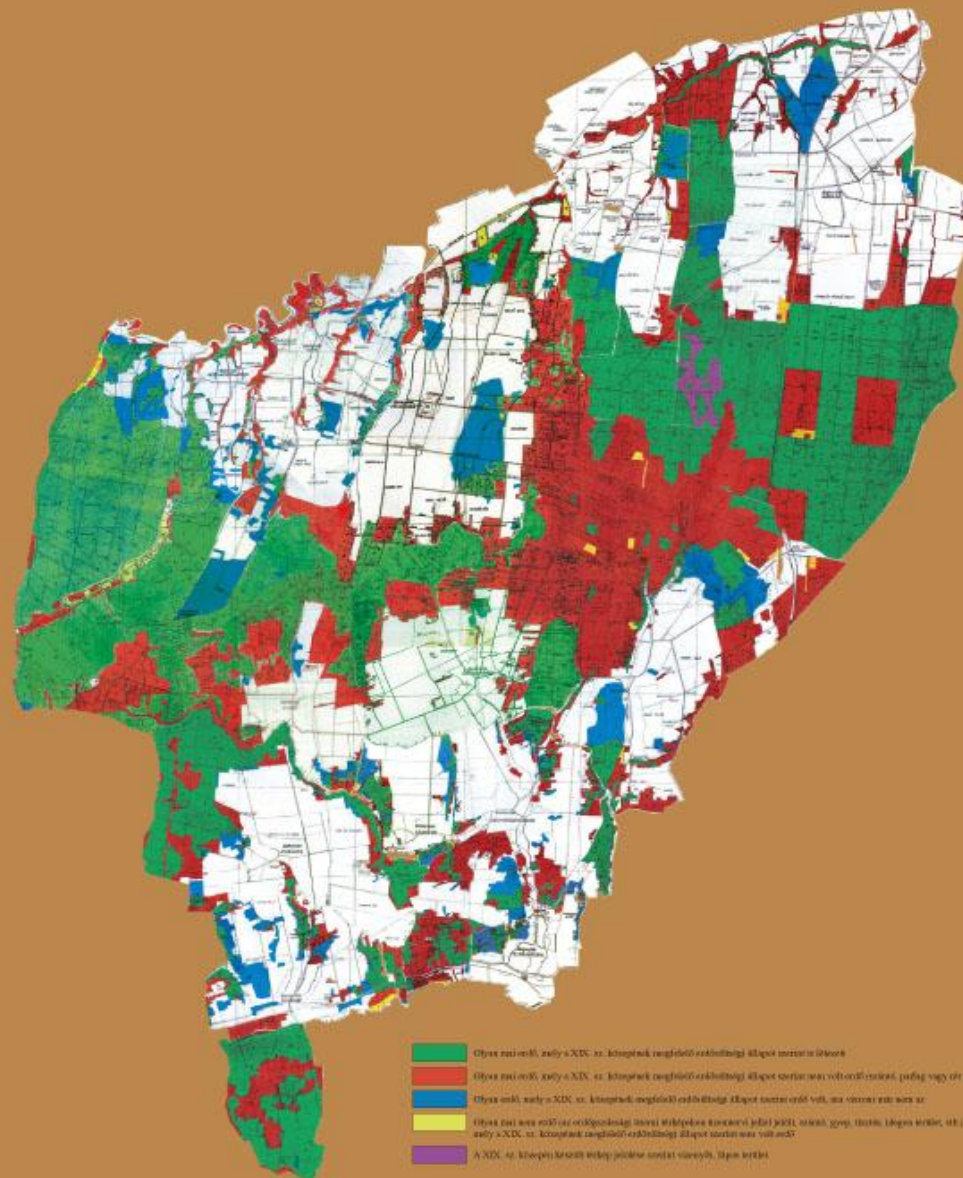
(M = kb. 1:?? ???)



A MAI ÉS A XIX. SZ. KÖZEPÉNEK MEGFELELŐ ERDŐSÜLTSEGI ÁLLAPOT TÉRKÉPI ÖSSZEHOSONLÍTÁSA

Daraboshegy, Felsőjánosfa, Felsőmarác, Halogy, Hegyhátszentjakab, Hegyhátszentmárton,
Ivác, Kisrákos, Nádasd, Órimagyarósd, Pankasz, Szaknyér, Szőce, Viszák községek határa

(Az eredeti térképes feldolgozás alap térképei az Erdőgazdasági Igazgatóság közlekedési térkép kiadványai voltak $M = 1:10.000$ méretarányban.
Az itt látható összehasonlítás $M = 1:55.000$ méretarányban látható.)

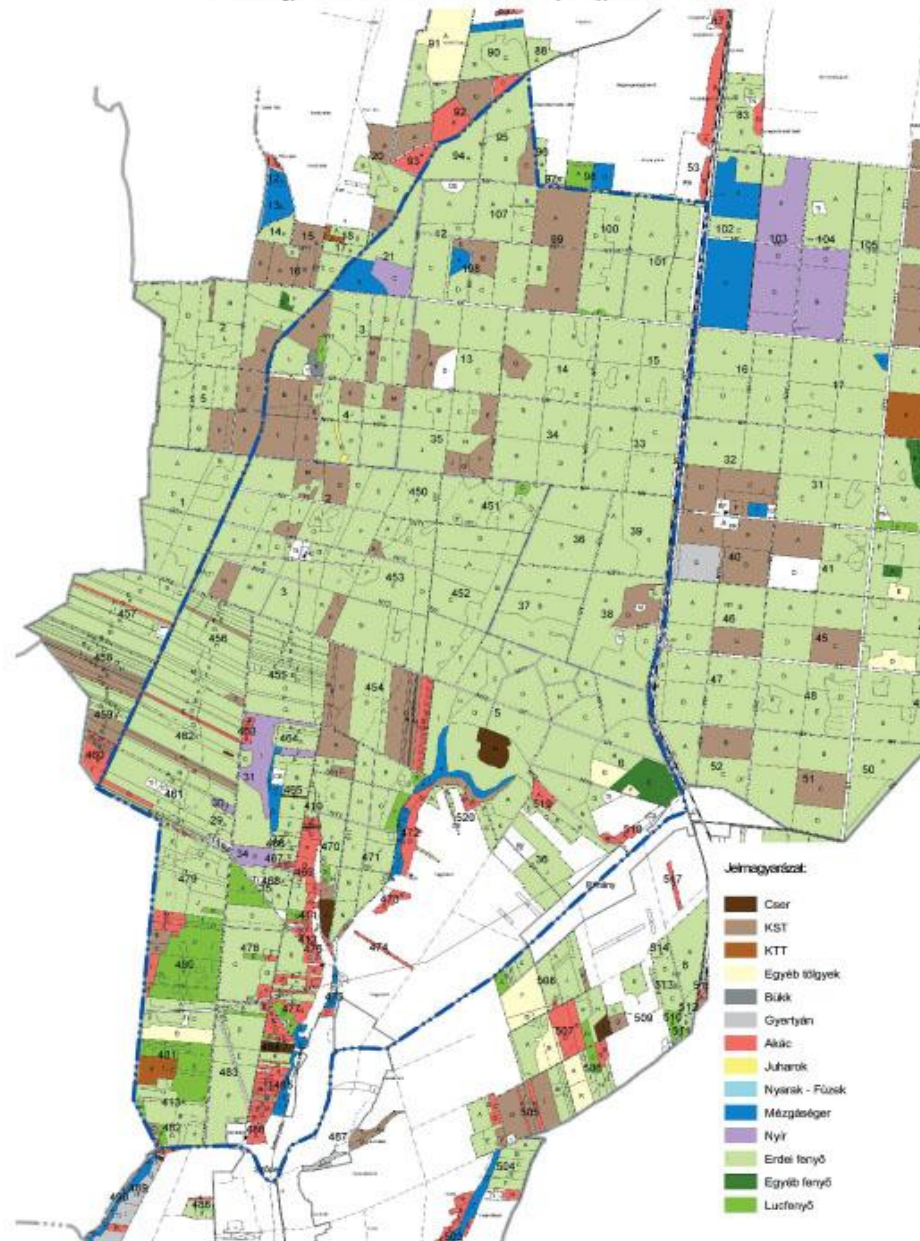


SZŐCE KÖRNYÉKI ERDŐK FAÁLLOMÁNY VISZONYAI (I/VII.)

Főfafajok megoszlása az erdészeti adattár 2008. augusztusi állapota szerint

(a legnagyobb elegyarányú fafaj a fajtársorban)

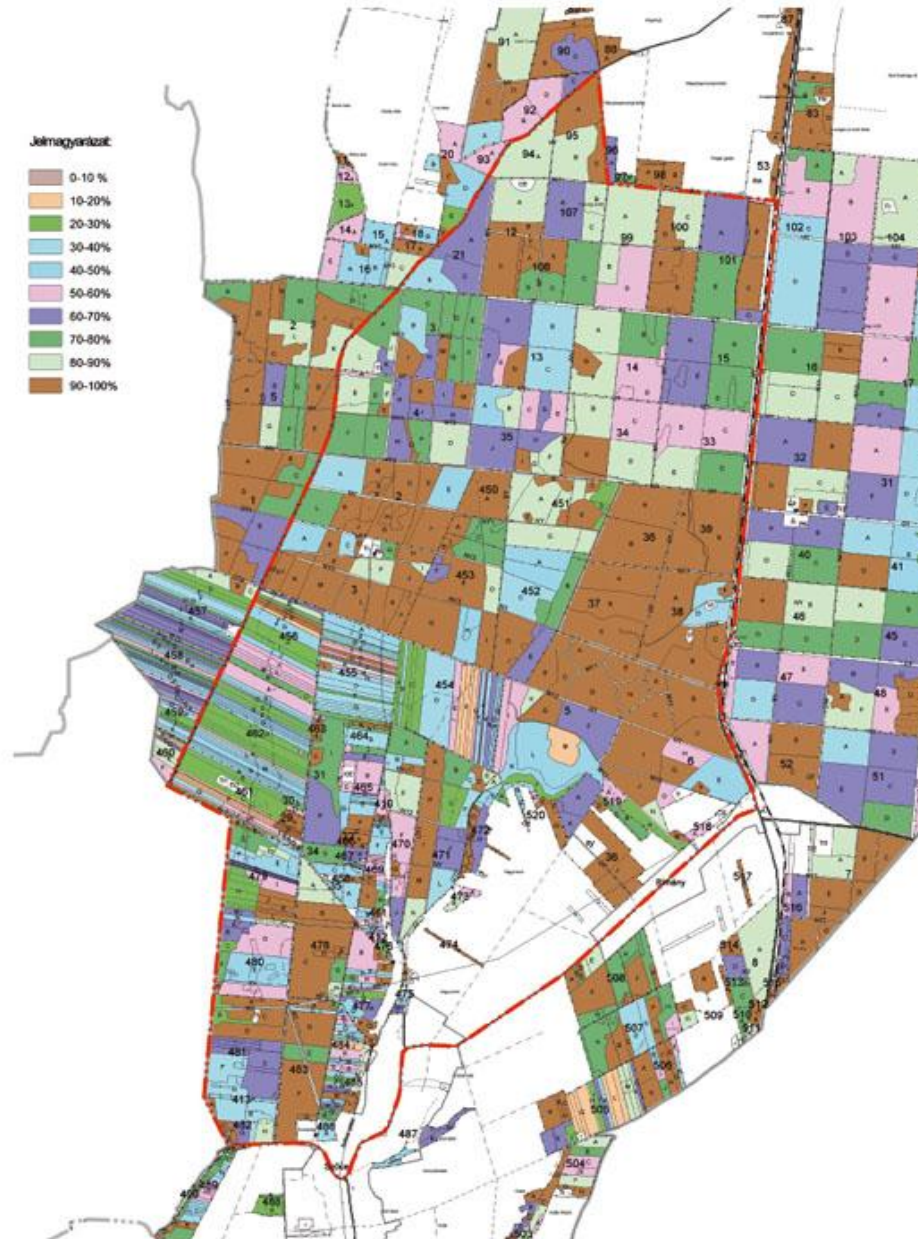
Daraboshegy, Nádasd, Szőce erdészeti üzemi térképe alapján (M = kb. 1:22 000)



SZŐCE KÖRNYÉKI ERDŐK FAÁLLOMÁNY STRUKTÚRÁJA (I/II.)

Az elegyesség mértéke a főfafaj elegyaránya szerint az erdészeti adattár 2008. decemberi állapota alapján

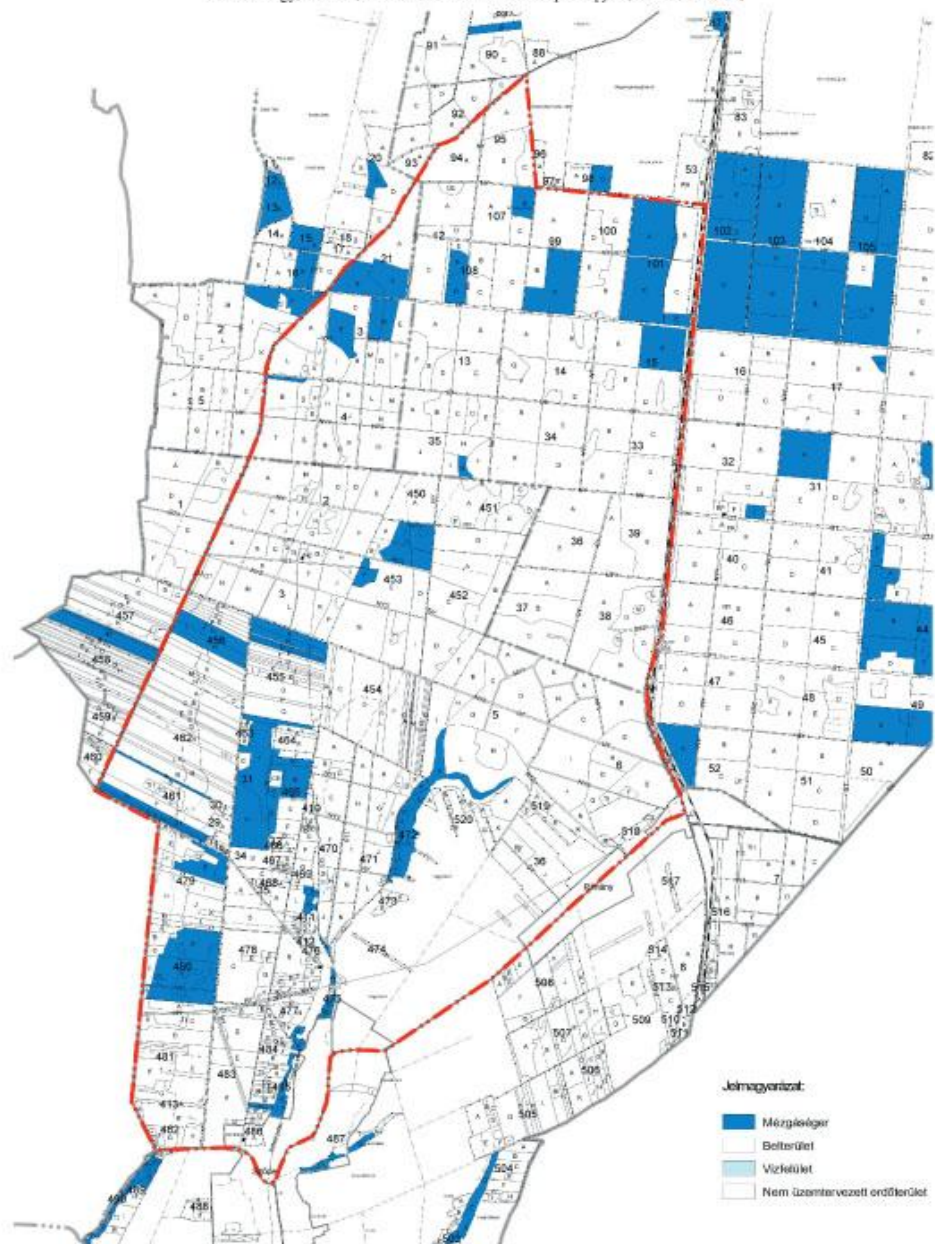
Daraboshegy, Násasd, Szőce erdészeti üzemi térképe alapján ($M = kb. 1:22\ 000$)



SZŐCE KÖRNYÉKI ERDŐK FAÁLLOMÁNY VISZONYAI (IV/VII.)

Kiemelt fajok előfordulása az erdészeti adattár 2008. augusztusi állapota szerint
(fafajisorban való előfordulás)

Daraboshegy, Nádásd, Szőce erdészeti üzemi térképe alapján (M = kb. 1:22 000)



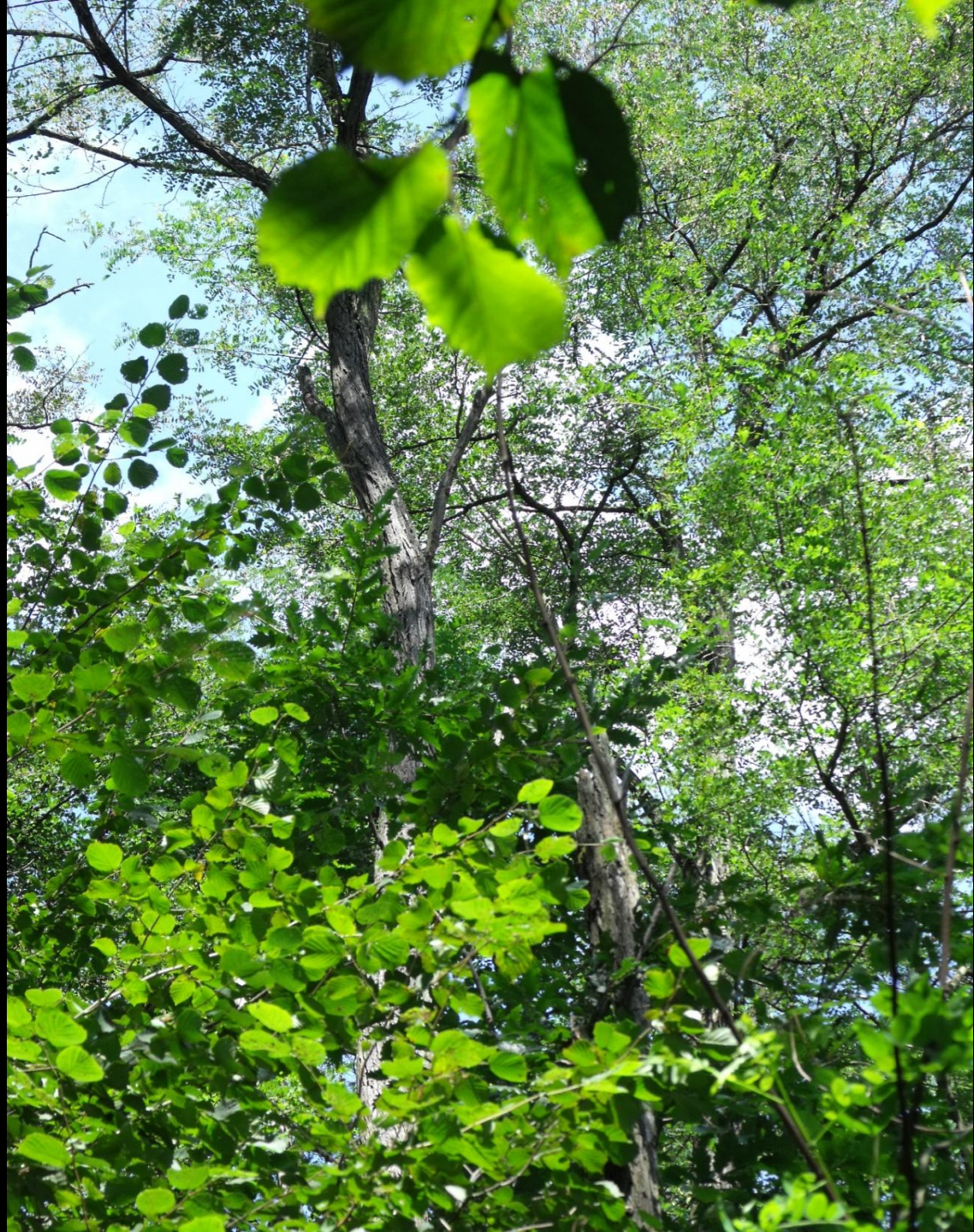






















MK $\frac{A}{14B}$



Gyakorlati vonatkozások

- Az erdők értékelési lehetőségei körül egy szempont a természetesség.
- Az erdők minőségét és a minőségben beállt változásokat lehet a természetesség vizsgálataival rögzíteni.
- A különböző erdőfenntartási módszerek a természetesség szempontjából (is) összehasonlíthatók és értékelhetők.
- A természetesség koncepciója elősegítheti új erdőművelési módszerek kifejlesztését.
- A szakmai szemléletváltás egyik alappillére lehet.









Köszönöm a figyelmet!



- **Kerekerdő Alapítvány**
- **9700 Szombathely, Kőszegi u. 3.**
- **Tel.: 94/505-203,**
- **Fax: 94/505-204**
- **E-mail:**
kerekerdoalapitvany@ecom.hu
- **www.kerekerdo.org**